



Relatório de Sustentabilidade 2021



Mensagem da Administração

[GRI 102-14]

2

Grupo Mantiqueira

A abertura ao diálogo com a sociedade e o compromisso com o bem-estar animal não apenas nos mobilizam para uma transformação essencial na estratégia de negócios, mas nos ajudam a enxergar como podemos impactar, de forma positiva, o presente e o futuro do país. Em 2021, demos passos importantes nessa direção: nossas unidades com galinhas livres de gaiolas já somam 850 mil poedeiras e queremos chegar a 2,5 milhões de aves criadas nesse sistema de produção até 2025. Quando nos desafiamos, tornamo-nos melhores, e acreditamos que seremos um exemplo de desenvolvimento sustentável com essa meta ambiciosa e voluntária. A Granja 4.0 de Lorena, em São Paulo, começou a operar em agosto e será um guia para a expansão do Grupo Mantiqueira nesse sentido.

Além de um marco para a promoção do bem-estar animal, nossa granja modelo será referência

em conservação ambiental, com uso de energia renovável, a partir de sistemas de geração fotovoltaica, e produção de biogás, colaborando para a transição rumo à economia de carbono neutro. Para alinhar nossa estratégia de conservação ambiental às operações das demais unidades da Companhia, aprimoramos nossas ferramentas de monitoramento de indicadores de ecoeficiência e ampliamos os investimentos direcionados à área.

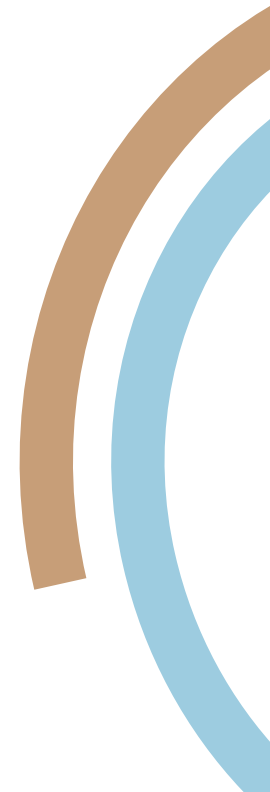
Acreditamos estar no caminho certo, mas sabemos que podemos ir além. Foi com esse objetivo que, em 2021, definimos novas políticas de gestão, a partir da nossa visão sobre ESG – sigla em inglês para Meio Ambiente (*Environmental*), Social (*Social*) e Governança (*Governance*) – e em consonância com nossos compromissos. Assim, estabelecemos diretrizes sistematizadas em seis grandes temas: Gestão Sustentável,

A trajetória do Grupo sempre esteve atrelada ao investimento em tecnologia de ponta e à inovação.

Gestão de Pessoas, Meio Ambiente, Bem-estar Animal, Investimento Social Privado e Relacionamento com *Stakeholders*.

A trajetória do Grupo Mantiqueira sempre esteve atrelada ao investimento em tecnologia de ponta, à inovação e à modernização de nossos equipamentos. Em 2021, mantivemos o foco nessa direção e demos continuidade à digitalização de processos de produção e de controles internos, bem como das ferramentas de relacionamento com nossos clientes.

Manter conexões sociais sólidas, transparentes e cooperativas com todas as partes interessadas de nossas atividades é uma premissa fundamental para a condução dos nossos negócios. Por isso, inauguramos lojas físicas próprias, chamadas Mantiqueira em Casa, que, além de nos aproximar do nosso cliente final, nos aju-





darão a entender novos comportamentos de consumo. As duas primeiras unidades foram instaladas na capital paulista, em dezembro de 2021. Essa iniciativa se soma ao nosso clube de assinaturas, o Clube Mantiqueira, que teve um crescimento de 318% em faturamento no ano, quando comparamos com o desempenho de 2020.

Temos a certeza de que nossa contribuição para uma sociedade melhor só poderá ter sucesso por meio do cuidado com as pessoas, que ajudam a construir a empresa todos os dias. Para isso, temos investido continuamente no desenvolvimento integral de nossos times, buscando proporcionar aos colaboradores um ambiente de trabalho seguro, saudável e acolhedor, no qual todos e todas tenham oportunidade de ampliar seus horizontes, de sentir-se bem e de prosperar.

No combate à pandemia da Covid-19, que se estendeu ao longo de 2021, o Grupo seguiu os protocolos e as melhores práticas adotadas e recomendadas pelos órgãos competentes. Não medimos esforços para proteger nosso quadro de colaboradores nos períodos mais críticos da crise sanitária.

Assim como em 2020, enfrentamos um cenário econômico extremamente adverso com alta da inflação e reflexos no consumo. Além dos impactos negativos causados pela pandemia, passamos também por uma seca que prejudicou a safra de grãos, principalmente na Região Sul do país. Mesmo diante da retração da produção agropecuária, o Grupo Mantiqueira conseguiu atravessar esse momento difícil com bons resultados econômico-financeiros e registrou um aumento de 25% no faturamento da Companhia em relação ao ano anterior.

Finalizamos 2021 com produção e comercialização de cerca de 3 bilhões de ovos e com um plantel de 12,9 milhões de galinhas. Na pecuária, alcançamos a marca de 51,5 mil cabeças em confinamento, no mês de dezembro. Na Solobom, foram 134,5 mil toneladas de fertilizantes orgânicos produzidos, em uma dinâmica de economia circular que se aperfeiçoa a cada ano.

Essas e outras informações poderão ser melhor conhecidas nas próximas páginas, como parte importante deste Relatório de Sustentabilidade, reforçando o compromisso de manter nossos clientes no centro de nossas decisões, com a transparência, ética e integridade que

tanto prezamos e das quais não abrimos mão. É com grande satisfação que compartilhamos nossa trajetória, o modelo de negócios, a forma de gestão, os principais projetos e indicadores de desempenho social e ambiental do Grupo Mantiqueira.

Em meio a desafios sem precedentes na história recente, fortalecemos nossa capacidade de adaptação e repensamos nossa estratégia, colocando o bem-estar animal e o combate à fome como prioridades. Por isso, seguiremos trabalhando com determinação, para ampliar o acesso da população à proteína animal de qualidade, com equilíbrio ambiental e econômico.



Leandro Pinto
Fundador e Presidente

Su má rio

| | |
|--|----|
| 1. Perfil Corporativo e Governança | 5 |
| Quem somos | 6 |
| Onde estamos | 9 |
| Nossa história | 10 |
| Estrutura de governança | 13 |
| Ética e integridade | 15 |
| Compromisso ESG | 17 |
| 2. Nossas operações | 19 |
| Avicultura de postura | 20 |
| Qualidade e segurança do alimento | 22 |
| Comercialização | 25 |
| Inovação na cadeia de valor | 26 |
| Pecuária de corte | 28 |
| Atividades complementares: agricultura e fertilizante .. | 29 |
| Cenário macroeconômico e setorial | 31 |
| 3. Relações de Valor | 33 |
| Nosso time | 35 |
| Conexões sólidas | 45 |
| 4. Futuro sustentável | 49 |
| Compromisso fundamental | 50 |
| Água e efluentes | 51 |
| Energia | 55 |
| Resíduos | 57 |
| Biodiversidade | 59 |
| Educação ambiental | 60 |
| Bem-estar animal | 61 |
| 5. Nossa granja modelo | 67 |
| Nosso modelo | 68 |
| Nosso compromisso com um crescimento sustentável .. | 71 |
| O projeto da Granja de Lorena (SP) | 72 |
| 6. Sobre o Relatório | 74 |
| Perfil do reporte | 74 |
| Engajamento de <i>stakeholders</i> | 74 |
| Temas relevantes | 75 |
| Sumário GRI | 76 |



Além de se consolidar como referência na produção de ovos, agregamos outras atividades à estratégia de expansão dos negócios.





Quem somos

[GRI 102-1; 102-2; 102-3; 102-4; 102-5; 102-7; 102-16]

O Grupo Mantiqueira nasceu de uma granja arrendada com 30 mil galinhas, em 1987, e hoje figura como uma das maiores produtoras de ovos do mundo, com produção e comercialização de, aproximadamente, 3 bilhões de ovos por ano e um plantel de 12,9 milhões de poedeiras. O ano de 2021 foi marcado por um crescimento de 25% no faturamento da Companhia, pelo início das operações da planta de Lorena (SP), onde as galinhas são criadas livres de gaiolas, e pela abertura de duas lojas físicas próprias do Grupo, na capital paulista. Chamadas de Mantiqueira em Casa, as lojas reforçam a estratégia

da Companhia de aproximação com seu consumidor final e se somam ao Clube Mantiqueira, iniciativa que teve um crescimento de 318% em faturamento, em 2021. Ao longo de nossa trajetória, além de manter a liderança sul-americana na produção e na comercialização de ovos, agregamos outras atividades à estratégia de expansão dos negócios, formando um grupo empresarial com operações em pecuária (confinamento), agricultura, armazenagem de grãos, fabricação de fertilizantes orgânicos e desenvolvimento de soluções inovadoras em alimentos, por meio da *foodtech* N.OVO.

O ano de 2021 foi marcado por um **crescimento de 25%** no faturamento da Companhia em relação a 2020.

Granja de Itanhandu (MG),
sede do Grupo Mantiqueira





Perfil Corporativo e Governança

Com capital fechado, o Grupo tem sede em Itanhandu (MG), onde iniciou sua história, e outras 30 unidades operacionais distribuídas entre as Regiões Sudeste, Centro-Oeste e Sul do Brasil (veja mapa na **página 9**). Somadas, essas unidades empregavam diretamente cerca de 2,4 mil pessoas ao final de 2021, todas alinhadas à missão, visão e valores compartilhados pela Companhia e descritos

ao lado. Para 2022, nosso Grupo pretende intensificar a produção de ovos caipiras e de galinhas livres de gaiola, com a operação da capacidade máxima da planta de Lorena, que pode alojar até 2 milhões de poedeiras. Esse será mais um passo para uma meta ambiciosa e voluntária da empresa: chegar em 2025 com 2,5 milhões de galinhas criadas soltas (saiba mais a partir da **página 68**).

7



Loja Mantiqueira em Casa, no bairro de Moema, em São Paulo (SP)



Missão

Oferecer alimentos saudáveis de forma sustentável, respeitando a comunidade e o meio ambiente e gerando valor para os clientes, parceiros, colaboradores e acionistas.



Visão

Ser a empresa do agronegócio mais admirada do país.



Valores

Simplicidade;
Integridade;
Respeito;
Segurança;
Ter olho de dono.



Destaques 2021



31 unidades operacionais



Crescimento de **25%** no faturamento em 2021



Produção e comercialização de **3 bilhões** de ovos



2.357 colaboradores

8



181 mil sacas de soja



134,5 mil toneladas de fertilizantes orgânicos



Plantel com **12,9 milhões** de galinhas



850 mil aves livres de gaiola



68 mil sacas de milho



51 mil cabeças de gado confinadas



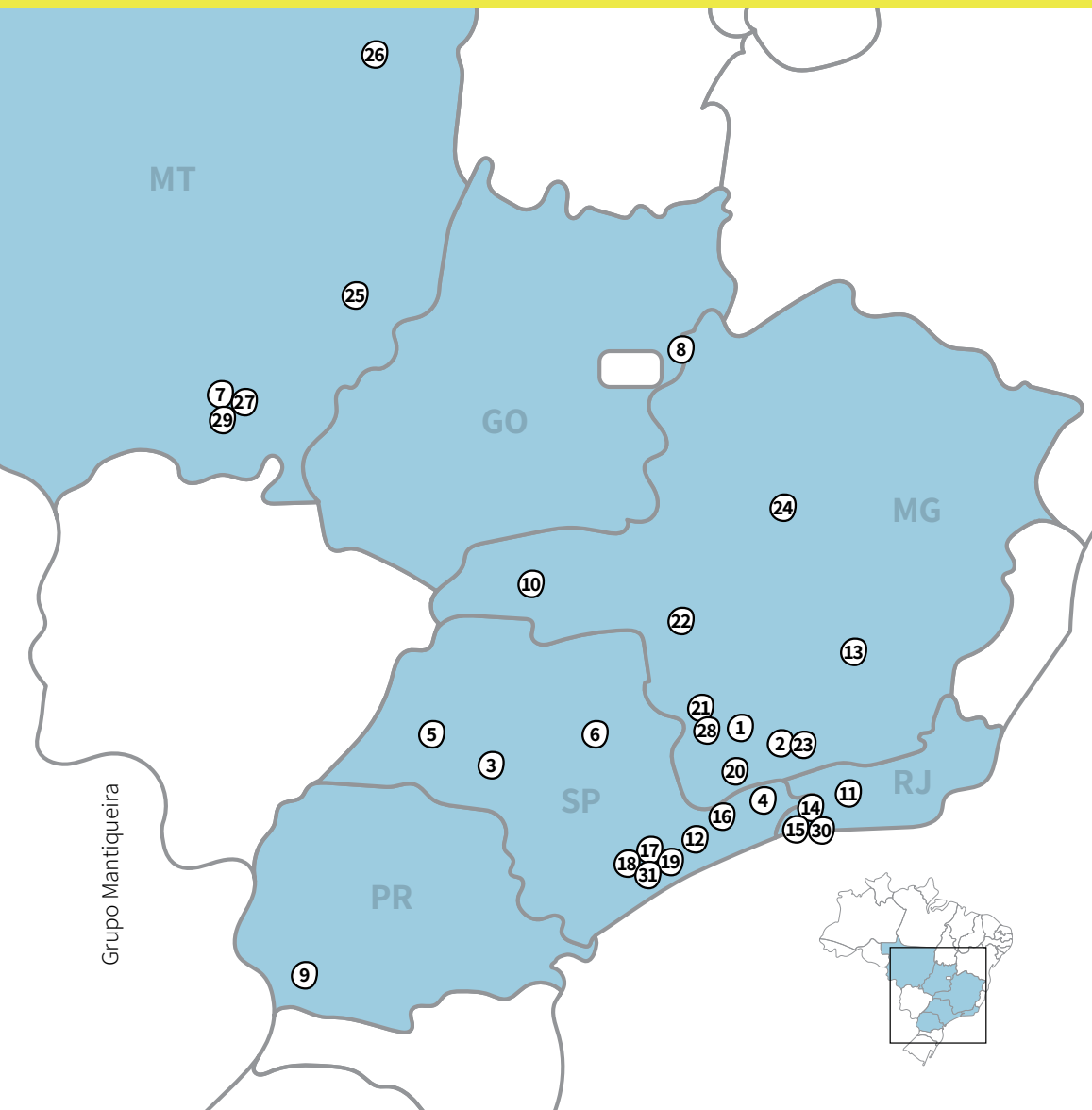
Crescimento de **318%** do Clube Mantiqueira



80 mil kits distribuídos para assinantes



Onde estamos



Avicultura

Granjas

- ① Itanhandu (MG)
- ② Passa Quatro (MG)
- ③ Cabrália Paulista (SP)
- ④ Lorena (SP)
- ⑤ Bastos (SP) – arrendada
- ⑥ São Carlos (SP) – arrendada
- ⑦ Primavera do Leste (MT)
- ⑧ Cabeceiras (GO)
- ⑨ Francisco Beltrão (PR)

Processamento de ovos

- ⑩ Uberlândia (MG)

Centros de distribuição

- ⑪ Nova Iguaçu (RJ)
- ⑫ Guarulhos (SP)
- ⑬ Belo Horizonte (MG)

Lojas de atacado

- ⑭ Rio de Janeiro (RJ) – CEASA
- ⑮ Rio de Janeiro (RJ) – CADEG
- ⑯ São José dos Campos (SP) – CEAGESP
- ⑰ São Paulo (SP) – CEASA

Lojas de varejo Mantiqueira em Casa

- ⑱ São Paulo (SP) – Moema
- ⑲ São Paulo (SP) – Chácara Santo Antônio

Agropecuária

(confinamento / lavoura)

- ⑳ Itanhandu (MG)
- ㉑ Campanha (MG)
- ㉒ Delfinópolis (MG)
- ㉓ Passa Quatro (MG)
- ㉔ Várzea da Palma (MG)
- ㉕ Água Boa (MT)
- ㉖ Confresa (MT)
- ㉗ Primavera do Leste (MT)

Fertilizantes Orgânicos

- ㉘ Campanha (MG)
- ㉙ Primavera do Leste (MT)

Unidades Administrativas

- ⑳ Rio de Janeiro (RJ)
- ㉑ São Paulo (SP)



Nossa história

10

A história do Grupo Mantiqueira – nome que homenageia a região serrana mineira onde foi fundado – começou no final da década de 1980, quando Leandro Pinto arrendou uma granja com 30 mil galinhas, em Itamonte (MG) – pequeno município próximo a Itanhandu, onde fica a sede atual. Os primeiros anos de atuação foram de muitos desafios financeiros e operacionais – que refletiam, além da imaturidade do negócio, a instabilidade econômica do período. A vontade de prosperar e, assim, contribuir para o desenvolvimento da comunidade local, foi força motriz para a criação de resiliência, solidez e inovação – características que marcariam a trajetória da nossa empresa nos anos seguintes. A expansão começou ainda na década de 1990, com a inauguração de duas granjas próprias que, somadas, tinham 100 mil galinhas. A ampliação da capacidade produtiva foi acompanhada pela conquista de mercado, com a captação de novos clientes, como grandes

redes varejistas, estruturando um modelo de relacionamento comercial fundamentado na ética, na cooperação e na excelência do atendimento.

O crescimento da demanda levou a Companhia a desafiar a forma de produção de ovos adotada no Brasil até então, ainda bastante manual e que representava uma barreira ao ganho de escala. Em 1997, por meio da parceria firmada com uma fabricante espanhola de equipamentos, o Grupo Mantiqueira inaugurou a primeira granja totalmente automatizada do país, que dispensava o contato humano na alimentação das aves, na retirada de esterco e na colheita dos ovos postos – na prática, isso significa que o consumidor final é a primeira pessoa a tocar no produto. Um grande marco para o setor, que passava a reconhecer a empresa mineira como protagonista de transformações disruptivas na cadeia de proteína animal.

Galpões da Granja Santa Clara, em Passa Quatro (MG)





Perfil Corporativo e Governança

A modernização da infraestrutura produtiva possibilitou à empresa atender a uma gama cada vez maior de clientes. E foi nesse momento que a Companhia recebeu um reforço de peso: Carlos Cunha, empresário experiente do setor varejista, tornou-se sócio de Leandro, agregando ao negócio o conhecimento e a visão do cliente.

A expansão continuou, com a aquisição, em 2002, da Granja Santa Clara – tradicional empresa mineira do setor – e se estendeu a atividades complementares à avicultura. Além de comprar fazendas dedicadas ao abastecimento das granjas com insumos como milho e soja, em 2004 o Grupo Mantiqueira deu um passo importante em direção à sustentabilidade, com o início das atividades de compostagem, para aproveitamento do esterco das aves e a geração de adubo orgânico, na Fazenda Horizonte, em Campanha (MG).

*O Grupo Mantiqueira chegou ao **Sul do Brasil** com a compra de uma operação de integração de ovos em Francisco Beltrão (PR).*

11

Grupo Mantiqueira

Novas fronteiras, novos negócios

As fronteiras do Sudeste foram ultrapassadas em 2008, com a chegada a Primavera do Leste (MT), onde entrou em operação o maior núcleo produtor de ovos do mundo – com 6,3 milhões de galinhas e infraestrutura tecnológica completamente inovadora para os padrões sul-americanos. Para continuar crescendo, de forma sustentável, a diversificação de negócios se tornou um pilar da estratégia competitiva.

Nesse movimento, foi incorporada às fazendas agrícolas a pecuária, com criação de gado em regime de confinamento. Assim, a empresa se consolidou como um Grupo, atuando em diferentes segmentos do agronegócio e atividades complementares. Em 2020, inauguramos uma unidade dedicada à produção de ovos pasteurizados na cidade de Uberlândia (MG), com planta totalmente automatizada, que processará cerca de 450 tone-

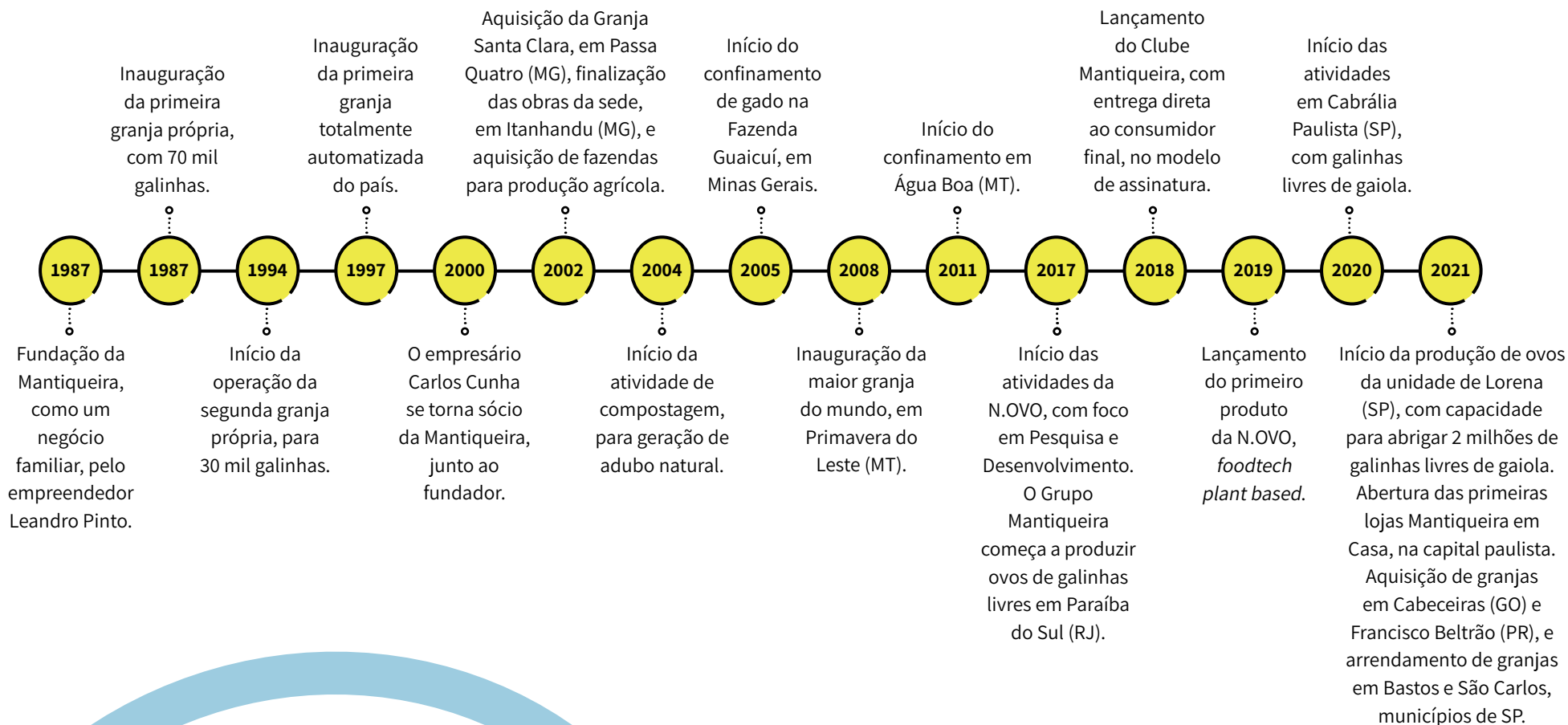
ladas por mês, para atender à indústria alimentícia. Em 2021, expandimos ainda mais nossas fronteiras com a compra de uma operação de integração de ovos em Francisco Beltrão (PR), chegando ao Sul do país, e consolidando nossa presença no Centro-Oeste, com a compra de uma granja em Cabeceiras (GO). Somado a isso, iniciamos nossas operações em Lorena (SP), granja modelo para a criação de galinhas livres de gaiola, com capacidade para alojar 2 milhões de poedeiras.

Mantendo o perfil inovador e com o intuito de atender a diferentes demandas e causas, o Grupo agregou, a partir de 2017, uma operação-piloto para a industrialização de alimentos de origem vegetal, que teve como resultado o lançamento do primeiro produto da N.OVO, *foodtech plant based*, voltada a consumidores com restrição a produtos de origem animal (mais informações na **página 27**).



Linha do tempo

12





Estrutura de governança

[GRI 102-18]

Fábrica de processamento de ovos, em Uberlândia (MG)



13

O Grupo Mantiqueira criou, em 2016, o seu Conselho Consultivo, composto pelos sócios e por um grupo de profissionais independentes com experiências diversas. Alinhado às boas práticas de governança corporativa, o Conselho tem como principais atribuições o suporte à definição da estratégia corporativa e a orientação de políticas, diretrizes e planos de investimento.

Como resultado de um processo sucessório, em 2017, Carlos Eduardo Cunha, filho do Carlos Cunha, assumiu a posição no Conselho Consultivo. Ao longo dos últimos anos, o Grupo também reforçou sua Diretoria, agregando profissionais que construíram a carreira na própria empresa e executivos com larga experiência em outras organizações.

Somado a isso, a empresa mantém comitês temáticos, de caráter multidisciplinar, formados para o desenvolvimento de projetos específicos ou deliberações sobre melhorias operacionais ou gerenciais, com foco na evolução do desempenho nas diferentes dimensões do negócio.

Conselho Consultivo 2021

Acionistas

Leandro Pinto

Carlos Eduardo Cunha

Independentes

Fernando Curado

Márcio Utsch

Alexandre Figliolino

O Conselho oferece suporte à definição de **estratégias, políticas e diretrizes** de gestão corporativa.



Comitê de Gestão (GEMA)

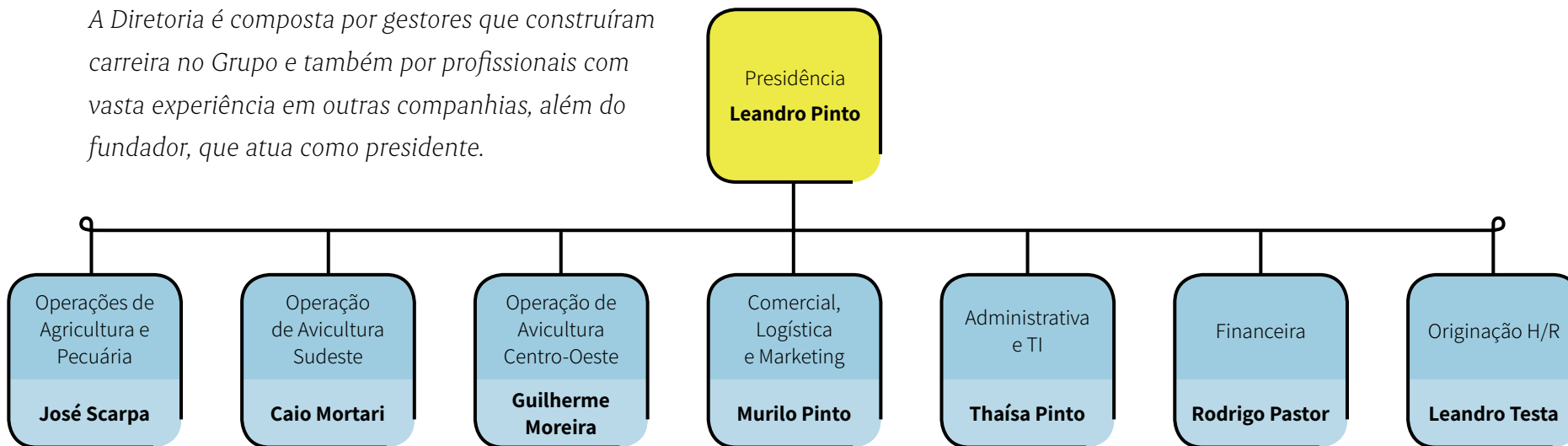
Para sistematizar e assegurar o alinhamento das atividades de gestão nas diferentes unidades operacionais, bem como aplicar de maneira uniforme as diretrizes corporativas, o Grupo Mantiqueira mantém ativo o GEMA (Gestão Empresarial Mantiqueira), que iniciou suas atividades em 2016. Esse é o principal comitê

dedicado à definição e ao acompanhamento de práticas e indicadores estratégicos de gestão de todas as empresas do Grupo. Além do presidente, formam o GEMA todas as diretorias e as gerências vinculadas às atividades de produção e à garantia da qualidade. Adicionalmente, em cada unidade, os Comitês Operacio-

nais, com gestores de todas as áreas, avaliam mensalmente a evolução dos planos de ação e indicadores, reportando ao GEMA o desempenho, eventuais desvios e medidas corretivas programadas, quando necessário. Após deliberação do GEMA, os resultados e orientações da Diretoria são compartilhados

com as lideranças de todas as unidades, responsáveis por disseminar a informação entre os colaboradores. Além de favorecer a integração entre as diferentes unidades, conferindo sinergia às atividades, o GEMA tem se mostrado uma ferramenta eficaz de fortalecimento da cultura corporativa do Grupo.

A Diretoria é composta por gestores que construíram carreira no Grupo e também por profissionais com vasta experiência em outras companhias, além do fundador, que atua como presidente.





Colaboradora do Grupo Mantiqueira na granja de Lorena (SP)

Ética e integridade

[GRI 102-16; 102-17, 103-1; 103-2; 103-3; 205-2, 205-3, 406-1]

A integridade constitui um valor fundamental do Grupo Mantiqueira, refletida na conduta ética de todas as suas ações e relacionamentos. Dessa forma, a Companhia se compromete com a conformidade legal das atividades, bem como com a adoção de práticas de governança que primem por transparência, honestidade e respeito às instituições, às pessoas e ao meio ambiente.

Atualizado em 2020, o Código de Ética disciplina a conduta de todos os colaboradores e reforça preceitos essenciais à cultura corporativa, tais como a transparência, a honestidade e o absoluto respeito às pessoas – sem discriminação. Na estrutura de governança da Companhia, o Comitê de Ética constitui o órgão

de apoio à supervisão das atividades relacionadas ao tema.

Ao longo de 2021, 1,1 mil colaboradores passaram pelo encontro de integração, plataforma essencial à sensibilização para temas como direitos humanos, não discriminação e práticas de combate à corrupção, direcionada a novos profissionais e por meio da qual as diretrizes corporativas são apresentadas. Conforme recomenda o Código, todos os colaboradores são incentivados a relatar situações que possam configurar desvios éticos, entendendo que o relato será tratado de forma confidencial, imparcial e documentada, com o objetivo de buscar a aderência aos valores do Grupo e à legislação vigente.



Perfil Corporativo e Governança

A partir dessa premissa, implementamos melhorias em nosso Canal Confidencial, amplamente divulgado em 2021. Agora gerido por uma empresa independente – a Hello Ethics – esse Canal recebe denúncias, reclamações, sugestões ou elogios, bem como demandas relacionadas à ética, integridade e à Lei de Proteção de Dados Pessoais.

Após recebidas, as manifestações são tratadas, encaminhadas, monitoradas e respondidas, em um processo marcado pela isenção e confidencialidade, a fim de assegurar o sigilo e a não retaliação a denunciante (as manifestações podem ser registradas de forma anônima). Outro meio importante para registro sobre questões éticas é a Pesquisa de Clima (GPTW), na qual colaboradores podem expressar sua opinião sobre questões de conduta.

As denúncias classificadas como procedentes levam à elaboração e execução de ações preventivas e corretivas junto aos envolvidos diretamente e estendidas, sempre que pertinente, aos demais colaboradores. Em 2021, 14 denúncias foram consideradas procedentes, após confirmação da violação do Código de Conduta e de práticas que afrontam os valores da Companhia – e medidas corretivas foram tomadas.

Canais abertos

Canal Confidencial Grupo Mantiqueira (parceria com a Hello Ethics):

site:

helloethics.com/grupomantiqueira

telefone:

0800-591-6059, de segunda a sexta-feira das 7h às 19h. Após esse horário, bem como aos sábados, domingos e feriados, é possível deixar uma mensagem gravada.

e-mail:

canalconfidencialmantiqueira@helloethics.com ou utilizar o Chatbot no Whatsapp.

Gestão de riscos

[GRI 102-15]

Nossa Companhia monitora riscos e oportunidades de aspectos macroeconômicos, setoriais, regulatórios, sanitários, financeiros, operacionais, sociais e ambientais, bem como os relacionados à imagem e à governança corporativa de forma sistemática.

Colaboradora no centro de distribuição do Grupo, em Nova Iguaçu (RJ)





Compromisso ESG

Em 2021, lançamos seis novas **políticas alinhadas** a nossa estratégia ESG.

O Grupo Mantiqueira reconhece a relevância da sustentabilidade para o fortalecimento de sua estratégia competitiva. Por isso, em 2021, deu continuidade ao processo iniciado no ano anterior e formou uma Comissão ESG – sigla para o termo em inglês *Environmental, Social and Governance* –, com colaboradores e diretores de diferentes áreas em sua composição, com o intuito de discutir os principais temas e gerar políticas corporativas. A Comissão realizou reuniões periódicas e estruturou seis novas diretrizes, todas alinhadas às boas práticas em governança, ao respeito ao meio ambiente, à atenção e ao bem-estar animal e à responsabilidade social:

- ✓ Política de Gestão Sustentável;
- ✓ Política de Gestão de Pessoas;
- ✓ Política de Meio Ambiente;
- ✓ Política de Bem-Estar Animal;
- ✓ Política de Investimento Social Privado;
- ✓ Política de Relacionamento com *Stakeholders*.



Colaborador do Grupo na Granja Santa Clara, em Passa Quatro (MG)



Perfil Corporativo e Governança

A Política de Gestão Sustentável é a balizadora das demais políticas e traz em seu escopo diretrizes em ética e integridade, relações de valor, gestão ambiental e bem-estar animal, zelo com clientes e fornecedores, processos de inovação na sua cadeia produtiva e performance sustentável. O ciclo para traçar uma estratégia ESG, iniciado em 2020, identificou aspectos socioambientais e de governança a serem priorizados no curto e médio prazos pelo Grupo. Esse processo passou pelo entendimento do contexto no qual os negócios estão inseridos, incluindo a avaliação de referências globais e locais em sustentabilidade, bem como pela consulta a *stakeholders* para captar

sua percepção acerca dos impactos, políticas e práticas da Companhia.

Assim, a partir do cruzamento entre a perspectiva do negócio, o contexto de mercado e a expectativa dos públicos com os quais interagimos, definimos nossa Plataforma ESG para o período 2021-2023. Ancorada também no potencial de contribuição do Grupo aos Objetivos de Desenvolvimento Sustentável (ODS), da Agenda 2030 proposta pela Organização das Nações Unidas (ONU), a Plataforma, resumida no infográfico a seguir, guiará a inserção da sustentabilidade na estratégia corporativa nos próximos anos.

18

Plataforma ESG - Grupo Mantiqueira

Eixos fundamentais



Grupo Mantiqueira





2. Nossas operações

[GRI 102-2; 102-4; 103-1; 103-2; 103-3]

**O Grupo
Mantiqueira
produziu e
comercializou
3 bilhões de
ovos em 2021.**

19





Nossas operações

Avicultura de postura

[GRI G4 FP 11]

20

Grupo Mantiqueira



A Granja 4.0 do Grupo foi inaugurada em agosto de 2021



Galinhas livres de gaiola na granja de Lorena (SP)

Ciente da importância de tornar nossa atuação no setor agropecuário cada vez mais sustentável e direcionada para o bem-estar animal, o Grupo Mantiqueira ampliou, em 2021, seu plantel de galinhas livres de gaiolas, com o início das operações da granja modelo de Lorena (SP). Somadas às poedeiras das granjas de Cabrália Paulista e São Carlos, em SP, e Francisco Beltrão, no PR, já são 850 mil aves do Grupo vivendo nesse sistema. Para 2025, temos a ambiciosa meta de chegar a 2,5 milhões de galinhas livres (veja mais nos **capítulos 4 e 5 deste Relatório**).

A Companhia produziu e comercializou cerca de 3 bilhões de ovos, em 2021, e encerrou o ano com um plantel de 12,9 milhões de aves – crescimento de 13% em relação a 2020. Esses dados tornam nosso Grupo o maior produtor de proteína de ovo da América do Sul.

A produção, gerada em nove unidades operacionais, localizadas no Sudeste, no Centro-Oeste e

no Sul do país, é destinada ao atendimento de diferentes segmentos: atacado, varejo e indústria, especialmente do mercado interno – apenas 4% da produção tem como destino a exportação para cinco países. As granjas do Grupo são, em sua maioria, automatizadas, o que contribui para o atendimento a elevados níveis de segurança sanitária e para que o produto Mantiqueira seja oferecido com qualidade superior à média do mercado.

A mecanização abrange todas as etapas envolvidas na cadeia de produção, como a fabricação da ração, com dietas específicas para cada fase da ave, a operação dos galpões – alimentação, retirada do esterco e coleta dos ovos – higienização, classificação e embalagem, quando os ovos são separados por categoria, peso e destinação. Todo esse processo garante também que o consumidor seja a primeira pessoa a ter contato com o ovo desde que ele foi posto pela galinha.



Avicultura de postura

Números de 2021

9 granjas em operação

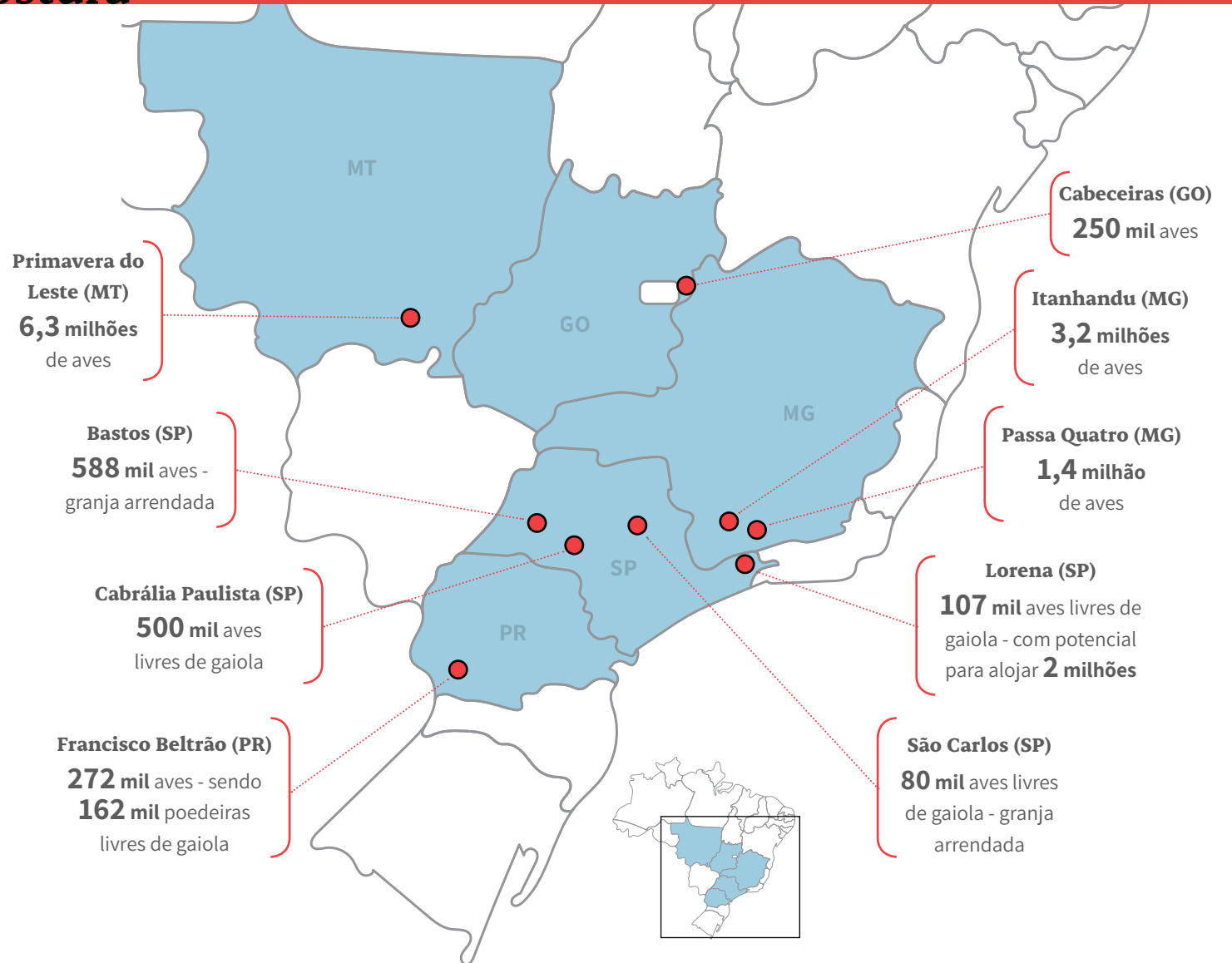
12,9 milhões de galinhas alojadas

3 bilhões de ovos produzidos e comercializados em 2021

1 fábrica de processamento de ovos: Uberlândia (MG) - capacidade para processar 450 toneladas

21

Grupo Mantiqueira





Qualidade e segurança do alimento

[GRI 103-1; 103-2; 416-1]

O Grupo Mantiqueira adota, em todas as suas unidades de produção, rígido controle de qualidade e segurança de alimentos, desdobrado em políticas, processos e procedimentos para garantir a conformidade com a legislação e outros requisitos aplicáveis. No âmbito de segurança do alimento, por exemplo, temos implementada a metodologia de Análise de Perigo e Pontos Críticos de Controle, que envolve sete princípios fundamentais de qualidade e está em total conformidade com

*Auditorias realizadas por Pão de Açúcar e Carrefour resultaram em **índices de conformidade** de mais de 99%.*

o Sistema de Análise de Perigos e Pontos Críticos de Controle (APPCC), ferramenta e controle dos riscos biológicos, químicos e físicos em todas as etapas da produção do alimento, desde a matéria prima até a fabricação, distribuição e consumo.

Especificamente na classificação dos ovos é realizado um processo de lavagem e desinfecção, promovendo um produto livre de contaminações e seguro para o consumidor. Os programas de autocontrole do Grupo Mantiqueira são regularmente auditados por órgãos fiscalizadores, como o Ministério da Agricultura, Pecuária e Abastecimento (MAPA), e também por alguns clientes (veja a lista na **página 23**). Em complemento, a Companhia assegura a rastreabilidade total do produto, do início ao fim da cadeia produtiva.

Ovos passando por processamento, em Uberlândia (MG)



Em Lorena (SP), o Grupo já possui 107 mil poedeiras livres de gaiola





O plantel do Grupo possui 12,9 milhões de galinhas

Auditorias e certificações

As boas práticas de qualidade, bem-estar animal e de responsabilidade socioambiental implementadas pelo Grupo na produção de ovos também são reconhecidas pelas certificações conquistadas. Para sua manutenção, programas de auditorias internas são realizados periodicamente, garantindo conformidade e atendimento aos requisitos exigidos.

Mensalmente, nosso time executa a denominada Rota da Qualidade, por meio da qual avalia o cumprimento de diretrizes e procedimentos voltados ao atendimento de requisitos específicos de qualidade dos nossos produtos. Semanalmente, são auditados processos produtivos com o intuito de garantir o bem-estar animal e a qualidade das atividades. O Grupo Mantiqueira também realiza uma auditoria ambiental em todos os setores da Companhia, em conformidade com as melhores práticas de gestão e com a legislação vigente.

Além das auditorias mensais, verificamos diariamente fatores dos processos operacionais que possam afetar a qualidade do produto ou as condições de bem-estar das aves. Desvios eventualmente iden-

tificados são tratados a partir de planos de ação pré-estabelecidos pelo Grupo.

O resultado desse trabalho se reflete na obtenção e manutenção de certificações concedidas por organismos internacionais, órgãos reguladores e clientes, tais como:

- Ministério da Agricultura, Pecuária e Abastecimento (MAPA).
- *Humane Farm Animal Care* (HFAC).
- *Global Markets*.
- Auditoria socioambiental ICS e SWA.
- Auditorias de Bem-Estar Animal: AHW.
- Grupo Pão de Açúcar.
- IBD Certificações.

Em auditorias realizadas por grandes clientes, como Grupo Pão de Açúcar e Carrefour, o índice de conformidade alcançado pela Companhia ficou em cerca de 99,3%.



Os diferentes tipos de ovos, por sistema de produção



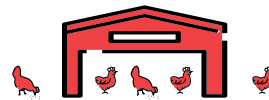
Sistema convencional:

Também conhecido como ovo comum, nesse sistema as aves são criadas em gaiolas e recebem uma alimentação balanceada, com ração à base de insumos como milho e soja. O ambiente onde elas permanecem possui luminosidade e temperatura controladas.



Cage free:

Ovo de galinhas criadas soltas em ambiente controlado (grandes galpões). Elas têm ninhos, poleiros e recebem uma alimentação balanceada. A ideia é prover um sistema de confinamento, mas que permita à ave expressar seu comportamento natural. São alimentadas com ração de base vegetal e mineral e sem uso de promotor de crescimento.



Free range:

Nesse sistema de produção, as aves, além de estarem livres de gaiola, devem ter acesso a uma área externa, ao ar livre, sempre que o clima permitir. As galinhas também são alimentadas com ração de base vegetal e mineral, sem uso de promotor de crescimento, como no modelo *cage free*. A diferença, nesse sistema, está no acesso ao pasto, que contém alta quantidade de pigmentos naturais, chamados “carotenoides”. Por isso, as aves põem ovos com gemas de cor mais intensa.



Caipira:

O ovo caipira vem de uma produção que mais se assemelha à visão de sítio, onde há uma área aberta para que as galinhas possam expressar seus comportamentos naturais como ciscar o chão, bater asas e se empoleirar. Por isso, esse tipo de criação proporciona mais conforto aos animais. Além disso, existe o cuidado com a alimentação, que deve ser balanceada com rações produzidas com ingredientes vegetais e minerais, sem uso de promotores de crescimento.



Orgânico:

É o ovo da galinha criada de forma similar à da galinha caipira, mas alimentada com grãos de origem orgânica. Elas também não podem receber medicamentos como antibióticos e promotores de crescimento. O conceito de orgânico também preconiza que a criação respeite o meio ambiente, sem causar danos ao solo, ao ar e a outras culturas de produção.



Comercialização

Os ovos Mantiqueira são oferecidos ao mercado em 16 estados do Brasil, por meio de 12 unidades regionais, três centros de distribuição e duas lojas próprias, comercializados conforme o sistema produtivo e as características do produto. Em complemento às linhas da Mantiqueira, o Grupo também vende produtos da marca Santa Clara.

Alinhado às melhores práticas de mercado e com o intuito de nos aproximar ainda mais dos clientes, o Grupo abriu, em 2021, lojas físicas próprias. As duas primeiras foram inauguradas nos bairros de Moema e Chácara Santo Antônio, em São Paulo, capital, em dezembro. Com espaços de 50m², as lojas foram idealizadas para futuramente serem replicadas no formato de franquias de baixo custo.

O projeto, chamado Mantiqueira em Casa, conta com a vantagem de oferecer ovos colhidos no dia para o cliente, além do *delivery*, que é feito por tuk tuks elétricos, sem emissão de poluição, respeitando práticas ESG. Os consumidores também

podem comer na própria loja, com um cardápio todo desenvolvido com receitas à base dos ovos do Grupo, com quiches, brioche com ovo mexido, pão crocante com ovo mexido, tortas e quindim.

O Clube Mantiqueira, projeto desenvolvido pelo Grupo a partir de 2018, já refletia essa nossa busca por um contato mais direto com o consumidor. A iniciativa permite que os clientes se cadastrem, pelo site, como assinantes, e recebam nossos ovos em casa, com entregas de acordo com a periodicidade escolhida pelo consumidor. Oferecendo kits exclusivos de ovos sempre frescos, o Clube tem diferentes planos disponíveis de entrega, a partir de 30 ovos. Os benefícios têm atraído um número crescente de assinantes. Ao final de 2021, o número de kits distribuídos pelo Clube chegou a 80 mil, entre cidades do Rio de Janeiro, de São Paulo e de Minas Gerais. Esse número foi 116% maior do que o volume distribuído em 2020. Em relação ao faturamento do Clube, houve um aumento de 318%, quando comparamos os resultados dos últimos dois anos.

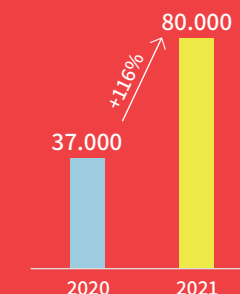
Tuk tuk elétrico utilizado para entregas da loja Mantiqueira em Casa



Clube Mantiqueira

Crescimento de **318%** no faturamento em 2021

Volume (Número de Kits distribuídos)





Com 6,3 milhões de aves, a granja de Primavera do Leste (MT) é a maior do mundo

Inovação na cadeia de valor

[GRI 103-1; 103-2; 103-3]

Ao longo da história do Grupo Mantiqueira, a superação de desafios passou sempre por nossa capacidade de inovar, uma busca contínua por soluções criativas e sustentáveis, a fim de propor novas formas de produzir, trabalhar, conservar o meio ambiente e atender às demandas de uma sociedade em constante transformação. Por isso, investimos não apenas na melhoria de nossas instalações, processos e produtos, como também em outros pontos da cadeia produtiva e no desenvolvimento de projetos em outras frentes de negócio, com potencial para agregar aprendizado, receita e impacto socioambiental efetivo.

Em 2020 e em 2021, vivenciamos a aceleração da transformação digital da Companhia,

em resposta aos desafios ocasionados pela pandemia de Covid-19. Para agilizar operações e manter o padrão de atendimento aos clientes, reforçamos nossas ferramentas para compra *on-line*, ao mesmo tempo em que impulsionamos nossas plataformas de comunicação, como blog e redes sociais, oferecendo conteúdo de qualidade sobre a importância do ovo para uma alimentação saudável, além de orientações quanto a diferenciais do produto e condições de armazenagem, entre outros temas. Também com o intuito de nos aproximarmos mais do consumidor final, intensificamos nosso trabalho junto ao nosso clube de assinantes, o Clube Mantiqueira, e inauguramos, como já descrito anteriormente, duas lojas físicas na capital paulista.

O Centro de Pesquisa do Grupo, localizado em Primavera do Leste (MT), possui uma **granja para pesquisa** e desenvolvimento com 5,2 mil galinhas.



Nossas operações

Nesses dois anos de pandemia, o Grupo também amadureceu outras iniciativas inovadoras relevantes. Uma delas foi a estruturação de nosso Centro de Pesquisa, em Primavera do Leste (MT), que começou a operar em 2021 – em dois módulos experimentais. Atuando em parceria com instituições de ensino e pesquisa, como a Universidade Federal do Mato Grosso (UFMT), o Instituto Federal do Mato Grosso (IFMT) e a Universidade Federal de Minas Gerais (UFMG), o Centro conta com uma estrutura que reproduz uma granja, com 5,2 mil poedeiras, e tem por objetivo desenvolver estudos que subsidiem nossas decisões quanto a definição de linhagens utilizadas, níveis nutricionais obtidos, práticas de manejo e alojamento e outros aspectos técnico-financeiros relativos à produção de ovos. Em 2021, seis pesquisadores, entre analistas e estagiários, realizaram estudos no Centro de Pesquisa e apresentaram, como resultado, três Trabalhos de Conclusão de Curso e uma Dissertação de Mestrado.

Em paralelo, mantivemos e aprimoramos outra iniciativa disruptiva, desenvolvida com afinco por nosso time já há alguns anos. A N.OVO representa nosso esforço em acompanhar as mudanças de mercado e testar modelos de negócios paralelos, transpondo para outros segmentos a ousadia e excelência que caracterizam nossa trajetória.

27

Grupo Mantiqueira



Em 2021, a N.OVO lançou o primeiro substituto para omeletes

N.OVO

A *foodtech* N.OVO foi concebida para o desenvolvimento de produtos alimentícios à base de plantas, pensada a partir da busca por alternativas para a diminuição da fome e dos riscos à saúde humana aliadas à produção sustentável de alimentos e às transformações do mercado consumidor. A ideia surgiu em 2017, após visitas da atual CEO da N.OVO ao Vale do Silício, nos Estados Unidos, onde startups vinham criando produtos *plant based* para substituição aos de origem animal.

Após a estruturação do negócio, em 2018 foi desenvolvido o primeiro produto, o N.OVO Receitas, substitutivo dos ovos no preparo de receitas de bolos, pães, panquecas e massas em geral, que têm na sua composição ervilha, linhaça dourada e três tipos de fermento. A novidade chegou aos mercados em 2019. Na sequência, em 2020, foi lançada a linha de maioneses 100% feita de plantas, produzidas a partir de óleo de girassol, milho e batata, e, em 2021, o primeiro substituto para omeletes e ovos mexidos (N.OVO Mexido).



Pecuária de corte

[GRI G4 FP 11]

28

Grupo Mantiqueira

Como parte da estratégia de diversificação dos negócios, o Grupo Mantiqueira agregou, a partir de 2005, a pecuária a suas operações, criando gado de corte a pasto e confinamento. A operação está concentrada em seis fazendas, três em Minas Gerais – Itanhandu, Passa Quatro e Várzea da Palma – e três no Mato Grosso – Primavera do Leste, Confresa e Água Boa. Essa última, chamada de Fazenda Santa Helena, é o maior confinamento do Grupo, abrigando, de uma só vez, 30 mil cabeças – o que a torna também o maior confinamento do lado mato-grossense do Vale do Araguaia. As fazendas mineiras, por sua vez, somam 11 mil cabeças em capacidade estática.

Dessa maneira, a Companhia integra a cadeia da carne bovina nacional, enviando os bois a grandes frigoríficos brasileiros. Em 2021, foram entregues ao mercado mais

de 51 mil animais. Alinhada às boas práticas adotadas pelo Grupo no segmento de avicultura, a atividade pecuária também segue padrões globais de bem-estar animal, cooperando para a competitividade dos clientes – em grande parte companhias exportadoras que atendem a requisitos internacionais relativos ao tema. Para assegurar a adequação do manejo, treinamentos específicos são oferecidos aos colaboradores envolvidos – em 2021 foram cerca de 222 horas de capacitação, distribuídas em 12 tópicos.

Na qualidade e segurança do alimento, o Grupo segue os mesmos padrões adotados na avicultura de postura, com medidas próprias de controle, além de atender às exigências das empresas clientes, uma vez que somos responsáveis por apenas uma das etapas da cadeia de fornecimento.

As **unidades de pecuária** da Companhia somavam, ao final de 2021, 51 mil cabeças de gado.



Rebanho da Fazenda Guaicuí, em Várzea da Palma (MG)



Atividades complementares: agricultura e fertilizante

29

O Grupo Mantiqueira mantém produção agrícola de grãos e cereais em fazendas localizadas em Água Boa e Confresa, no Mato Grosso, além de Campanha, Várzea da Palma e Delfinópolis, em Minas Gerais, a fim de conferir maior segurança e regularidade à oferta de insumos essenciais à alimentação dos animais – tanto na avicultura quanto na pecuária. Ao todo, as áreas utilizadas para plantio de soja, milho, trigo e aveia somam aproximadamente 4 mil hectares, dos quais 650 são irrigados.

Em 2021, foram colhidas cerca de 181 mil sacas de soja e 68 mil sacas de milho – que representam a maior parte do cultivo. Após a colheita, a soja é comercializada e o milho segue para nossas fábricas de ração, garantindo os nutrientes necessários à saúde dos animais e à qualidade dos produtos. Ao final do ano, a atividade empregava 36 colaboradores diretos.

Fertilizante orgânico

A produção de fertilizante orgânico – comercializado sob a marca Solobom – também é uma atividade complementar, com benefícios ambientais. Isso porque dá nova destinação ao esterco produzido nas granjas de Itanhandu (MG) e Primavera do Leste (MT), transformando o resíduo em um insumo de alto valor agregado para uso na agricultura, que favorece o crescimento das plantas de forma sadia, suprindo os nutrientes presentes no solo.

Em 2021, a produção foi de 134,5 mil toneladas de composto orgânico, número que posiciona o Grupo Mantiqueira entre os maiores produtores de fertilizantes provenientes de aves poedeiras na América do Sul. Entre os diferenciais do Solobom está a estabilidade, resultante de um sofisticado processo de compostagem, que gera um produto final sustentável, livre de contaminantes biológicos e químicos – com até 85% de pureza.



Colheita de grãos na Fazenda Horizonte, em Campanha (MG)



Operações de agropecuária

Números de 2021

51 mil cabeças de gado abatidas

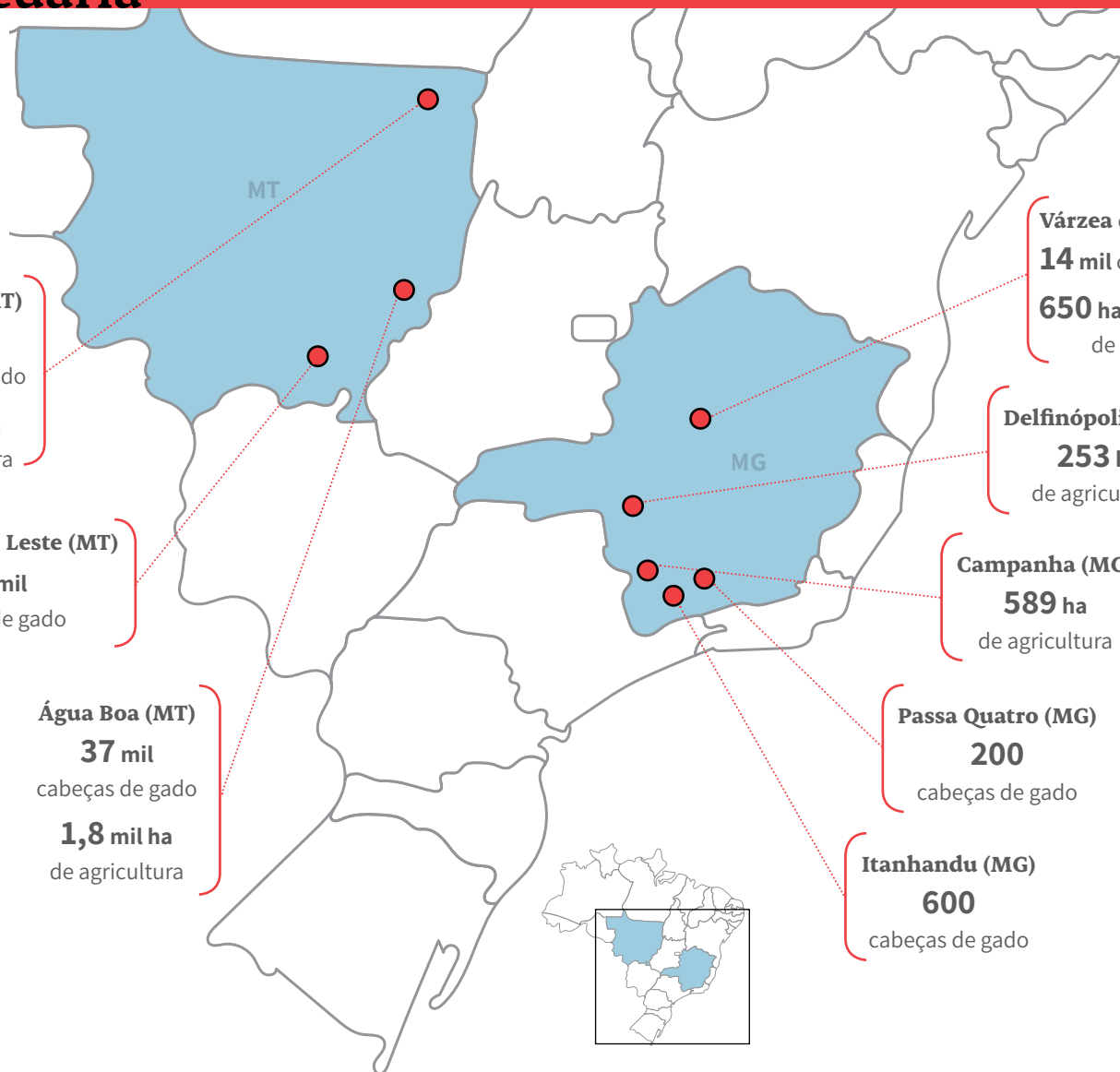
181 mil sacas de soja

68 mil sacas de milho

48,5 mil ton de silagem de milho produzidas

9 fazendas próprias

6 fazendas arrendadas





Cenário macroeconômico e setorial de 2021

31

O segundo ano da pandemia da Covid-19 foi, em linhas gerais, marcado pela recuperação do crescimento econômico e pela alta da inflação – uma constante observada no Brasil e no mundo. O Produto Interno Bruto (PIB) teve crescimento de 4,6%, de acordo com o Instituto Brasileiro de Geografia e Estatística (IBGE). A alta praticamente compensa o decréscimo de 4,1% observado em 2020.

A inflação elevada, com pior resultado desde 2015, gerou impacto sobre o crescimento, com a deterioração do poder de compra das famílias. O Índice Nacional de Preços ao Consumidor Amplo (IPCA) apresentou variação de 10,06%, enquanto o Índice Nacional de Preço

ao Consumidor (INPC) registrou, no acumulado do ano, 10,16%.

Com a vacinação contra o Coronavírus, e a consequente retomada da rotina e dos hábitos da maior parte das pessoas, a atividade econômica brasileira iniciou uma recuperação, acima do esperado em alguns segmentos. De acordo com dados divulgados também pelo IBGE, os setores de indústria e de serviços fecharam o ano com crescimento de 3,9% e 10,9%, respectivamente. A agropecuária, no entanto, sofreu uma retração de 0,2% em relação a 2020 – queda atribuída, em parte, a problemas climáticos, como os baixos índices pluviométricos, que impactaram a safra de 2021, especialmente na Região Sul do Brasil.



Galinhas caipiras na granja de Cabrália Paulista (SP)



Nossas operações



Expedição de ovos na granja de Primavera do Leste (MT)



Ovos do Grupo Mantiqueira em supermercado da capital fluminense

32

Grupo Mantiqueira

De acordo com o Instituto, as culturas agrícolas que mais registraram queda no período foram as de café (-21%), milho (-15%) e cana-de-açúcar (-10%). O baixo desempenho da pecuária é explicado, principalmente, pela piora nas estimativas de produção de bovinos e de leite.

Na avicultura de postura, os números foram mais otimistas. Cabe destacar que o consumo de ovos cresceu em relação a 2020, passando de 251 para 257 ovos per capita, segundo a Associação Brasileira de Proteína Animal (ABPA). Esse dado representa um consumo de 27 ovos a mais do que a média mundial. De acordo com os dados consolidados pela ABPA, o Brasil produziu cerca de 55 bilhões de ovos em 2021, número 2,8% superior ao registrado no ano anterior, quando o país produziu 53,5 bilhões de ovos.

Contudo, assim como ocorreu no primeiro ano da pandemia, em 2021, houve um aumento significativo no preço de grãos, com a saca do milho (principal insumo das granjas e do confinamento) chegando a valores acima de R\$ 100 nos meses de maio e agosto, o que eleva o custo da produção de ovos. No início de 2021, a saca de milho custava R\$ 81,79 e iniciou 2022 com o valor de R\$ 92,72, segundo o Centro de Estudos Avançados em Economia Aplicada (CEPEA-Esalq/USP).

O Grupo Mantiqueira conseguiu, mais uma vez, atravessar esse cenário adverso com bons resultados econômico-financeiros e registrou um aumento de 25% no faturamento da Companhia em relação a 2020.

O brasileiro tem um **consumo per capita de 27 ovos** a mais do que a média mundial, segundo a ABPA.





**Ética, confiança
e respeito são a
base de nossas
relações.**

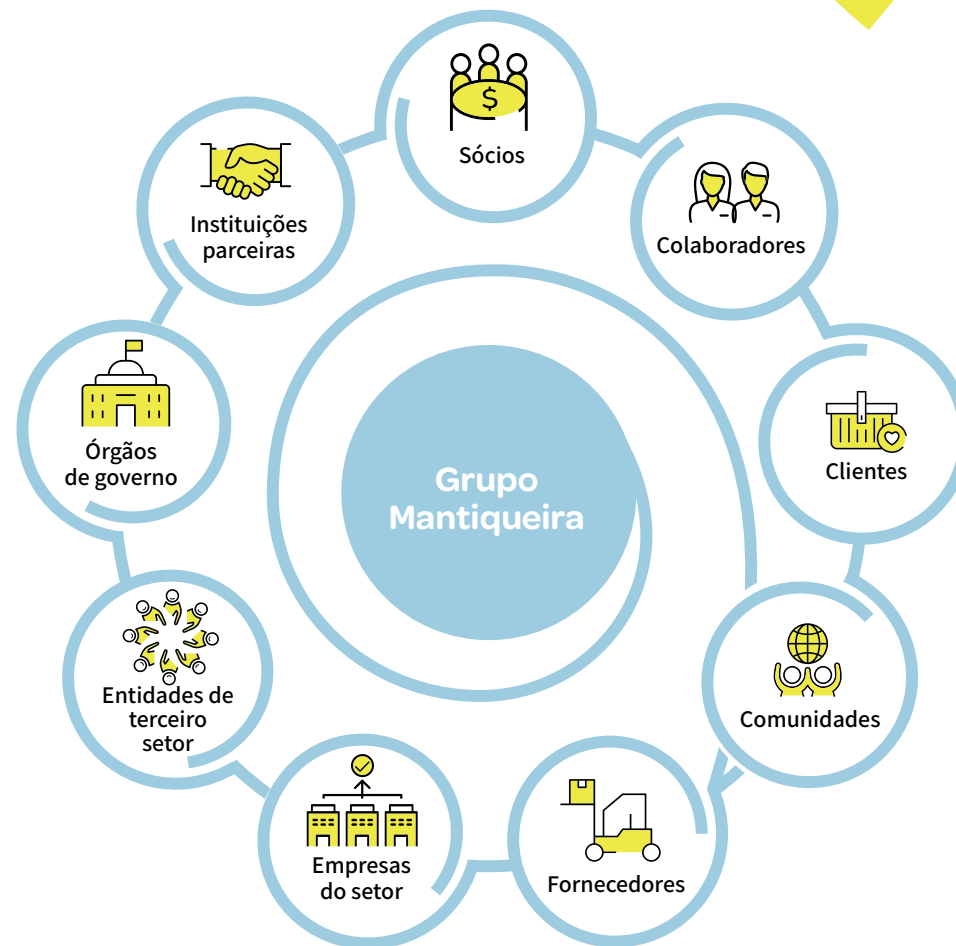




O Grupo Mantiqueira fundamenta suas conexões, com pessoas e organizações, pautado nos preceitos de ética, confiança e respeito que norteiam sua cultura corporativa. A partir dessa premissa, nos empenhamos em manter conexões sociais sólidas, transparentes e cooperativas com todas as partes interessadas de nossas atividades. A fim de garantir o alinhamento das práticas de relacionamento a nossos valores e conduta desejada, a Companhia estabeleceu, em 2021, uma Política de Relacionamento com *Stakeholders*, que traz as seguintes diretrizes fundamentais, aplicáveis a todas as suas operações:

- **Identificação de *stakeholders***
- **Transparência e diálogo**
- **Engajamento e cooperação**
- **Responsabilidade compartilhada**

Assim, a Companhia se empenha em identificar todos os públicos que influenciam e são influenciados, direta e indiretamente, por suas atividades. Segundo levantamento, o Grupo definiu os seguintes grupos de relacionamento:





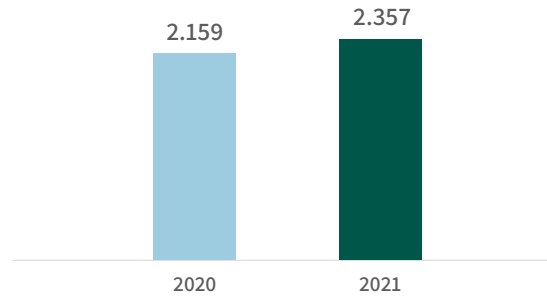
Nosso time

[GRI 102-8; 102-41; 401-2; 405-1]

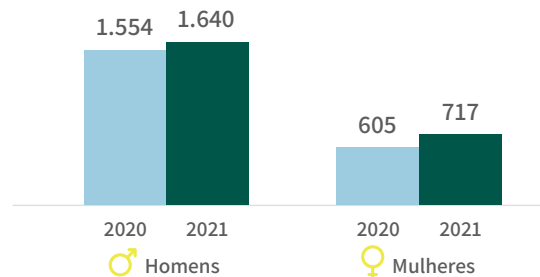
O quadro funcional do Grupo Mantiqueira era composto, ao final de 2021, por 2.357 colaboradores diretos, aumento de 9,2% em relação a 2020. Desse total, 70% eram homens e 30% eram mulheres. Na composição desse número estão contabilizados 2.312 colaboradores em período integral e 54 em regime de meio período, todos em contratação permanente. Somados aos colaboradores próprios, 109 trabalhadores terceirizados formavam a força de trabalho do Grupo.

35

Número de colaboradores



Colaboradores, por gênero



Em 2021, o **número de colaboradores** do Grupo foi expandido em 9,2%.

Política de Gestão de Pessoas

Assim como aconteceu em outras áreas, em 2021, o Grupo Mantiqueira estabeleceu uma nova Política de Gestão de Pessoas. A construção de um ambiente de trabalho respeitoso, seguro e cooperativo constitui um compromisso compartilhado entre a Companhia e cada um de seus colaboradores. Para garantir o alinhamento de suas práticas a esse compromisso, o Grupo definiu as seguintes bases fundamentais para a Gestão de Pessoas, aplicáveis a todas as suas operações:

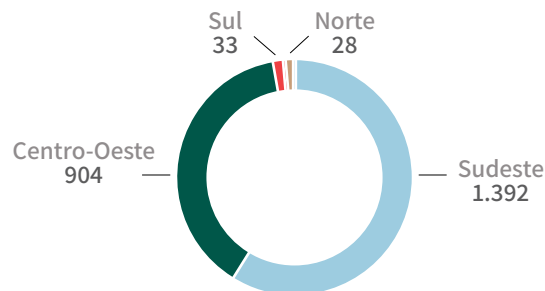
- Relação íntegra
- Saúde e Segurança do Trabalho
- Combate à discriminação
- Aprendizagem e desenvolvimento
- Transparência e cooperação



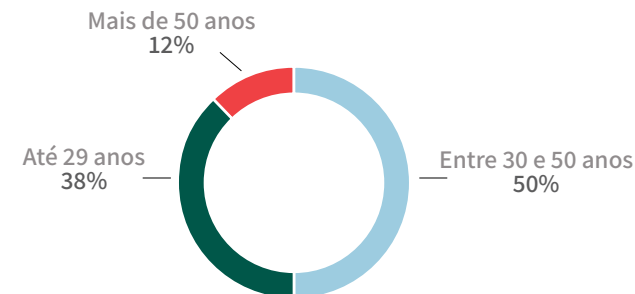
Relações de valor

Na Companhia, todos os empregados usufruem do direito à livre associação e, em 2021, apenas os colaboradores de Primavera do Leste (MT), que correspondem a 34,1% do quadro funcional, eram cobertos por acordo de negociação coletiva. Nas demais unidades, a ausência de representação sindical impossibilitava, até o final do ano, a formalização de compromissos dessa natureza.

Colaboradores, por região



Colaboradores, por faixa etária



Colaboradores, por categoria funcional

| Categoria funcional | Total |
|----------------------------|-------|
| Diretoria | 9 |
| Gerência | 36 |
| Coordenação | 53 |
| Supervisão e especialistas | 199 |
| Operacionais | 2.060 |

A fim de se manter competitivo no mercado de trabalho, o Grupo Mantiqueira oferece a seus colaboradores remuneração e pacote de benefícios compatíveis com o setor e a região de cada uma de suas operações. Assim, salários e benefícios variam de acordo com a realidade de cada unidade – em Primavera do Leste (MT), por exemplo, onde a concorrência por profissionais é mais acirrada em virtude da grande oferta de empregos, dada a pujança do agronegócio na região, a atração e retenção dos colaboradores exige diferenciais. Em geral, os benefícios podem incluir plano odontológico, vale-alimentação, cesta básica e transporte fretado.



Colaboradora da área administrativa na sede do Grupo Mantiqueira



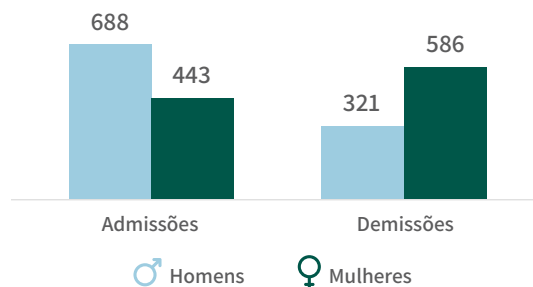
Admissões e demissões

[GRI 103-1; 103-2; 103-3; 401-1]

Ao longo de 2021, foram contratados 1.131 profissionais e demitidos 907 – o que resultou na abertura de 224 postos de trabalho, impulsionada, principalmente, pelo início das operações da unidade de Lorena (SP) e do novo Centro de Distribuição, na cidade do Rio de Janeiro; pela compra de duas novas granjas: uma em Cabeceiras (GO) e outra em Francisco Beltrão (PR); e pela abertura de duas lojas físicas, na capital paulista. Assim, a taxa de turnover foi de 43% e a taxa de contratação¹ do Grupo Mantiqueira alcançou 48%, no período.

¹ Taxa de contratação = número de colaboradores admitidos / número total de colaboradores.

Admissões e demissões, por gênero



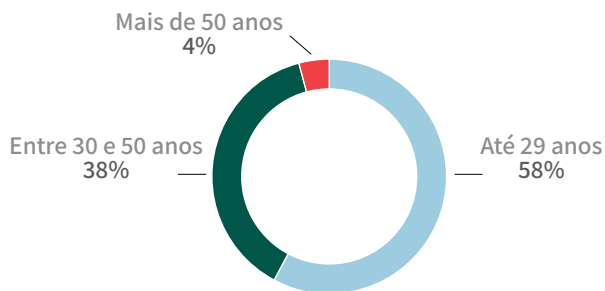
Taxa de contratação, por gênero*

| Homens | Mulheres |
|--------|----------|
| 42,0% | 61,8% |

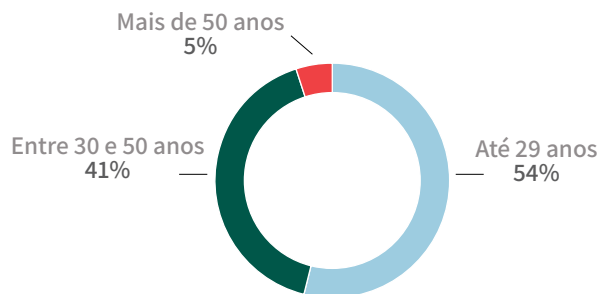
Taxa de rotatividade, por gênero*

| Homens | Mulheres |
|--------|----------|
| 19,6% | 81,7% |

Admissões, por faixa etária



Demissões, por faixa etária



Taxa de rotatividade, por faixa etária*

| Até 29 anos | Entre 30 e 50 anos | Mais de 50 anos |
|-------------|--------------------|-----------------|
| 55,9% | 31,1% | 15,8% |

* As taxas foram calculadas com a seguinte fórmula: número de contratação ou demissão / número total de colaboradores de cada grupo estratificado.



Diversidade & Inclusão

[GRI 405-1]

Conforme prevê a Política de Gestão de Pessoas, criada em 2021, o Grupo Mantiqueira compreende a diversidade como um fator determinante à produtividade das equipes, à gestão adequada de riscos, à inovação e ao desenvolvimento humano.

Alinhado à essa compreensão, nosso Código de Ética estabelece que as relações da Companhia sejam exercidas livres de qualquer preconceito quanto a raça/etnia, cor, religião, gênero, orientação sexual, posicionamento político, idade, origem social, deficiência física e quaisquer outras formas de discriminação. Assim, buscamos orientar a promoção de uma cultura cada vez mais inclusiva, que permita igualdade de oportunidades a todos e todas.

Desde 2012, o Grupo Mantiqueira conta com um programa de inclusão de Pessoas com Deficiência (PCDs) em seu quadro de colaboradores, na sede da Companhia, em Itanhandu (MG). Por meio de uma parceria com a Assistência Social e a APAE do município, o Grupo realiza um trabalho interno de sensibilização e preparação dos gestores e acolhe as famílias dos novos colaboradores, para compreensão e tranquilização sobre o processo de adaptação. Hoje a Companhia possui 22 PCDs em seu quadro funcional.

Clima organizacional

Em 2021, o Grupo Mantiqueira foi novamente certificado como uma excelente empresa para trabalhar, segundo o Instituto *Great Place to Work* (GPTW), e ficou em 9º lugar no *ranking* das empresas de Minas Gerais. Foi a terceira vez que participamos da avaliação, baseada em questionários respondidos pelos colaboradores de todas as unidades, com mais de três meses de contratação. Entre os critérios avaliados pelos respondentes estão credibilidade, respeito, imparcialidade, orgulho e camaradagem.

Por meio desse processo, a gestão de pessoas da Companhia foi avaliada de forma completa por aqueles que a vivenciam no dia a dia do Grupo. Ao todo, 79% dos colaboradores participaram voluntariamente da pesquisa e deram destaque à dimensão de 'orgulho' do que fazem pelo Grupo (veja no infográfico **ao lado**), resultando na nota 81 em satisfação geral dos profissionais. Além disso, 53% dos respondentes pretendem continuar na Mantiqueira pelos próximos cinco anos.



Resultados da pesquisa

Orgulho é a dimensão que permeia todos os segmentos e unidades do Grupo Mantiqueira e que se intensificou em 2021:

92%

Nossos clientes classificam nossos produtos/serviços como excelentes.

92%

Eu me sinto bem com a forma pela qual contribuimos com a comunidade.

90%

Tenho orgulho de contar a outras pessoas que trabalho aqui.

90%

Quando vejo o que fazemos por aqui, sinto orgulho.



Treinamento e avaliação

[GRI 103-1; 103-2; 404-1]

Alinhado à nova Política de Gestão de Pessoas, o Grupo Mantiqueira busca apoiar o desenvolvimento de seus profissionais, valorizando a construção de competências técnicas e comportamentais desses que são pilares essenciais à sustentabilidade da Companhia. Por isso, incentivamos os colaboradores na busca por conhecimento, oferecendo capacitações que os auxiliem não apenas na execução do trabalho, mas também na evolução pessoal. Em 2021, foram 30.467 horas dedicadas a treinamentos, uma média de 12,93 horas por colaborador, que exigiram R\$ 263 mil em investimento.

Entre as iniciativas de capacitação do Grupo Mantiqueira, um dos destaques é a Cresça Mais, plataforma de educação *on-line* que disponibiliza videoaulas sobre diversos conteúdos, atualizada frequentemente. Com linguagem simples e acessível, a plataforma possibilita o aprendizado de forma flexível, onde e quando o colaborador quiser, apoiando o autodesenvolvimento – uma das bases de nosso modelo de competências. Em 2021, foram oferecidos cursos para desenvolver

habilidades de comunicação, relacionamento interpessoal, educação financeira, entre outras temáticas, totalizando 83 cursos ministrados e 2.323 certificados emitidos.

A formação de lideranças é contemplada por um programa de desenvolvimento específico, chamado LiderAÇÃO, que tem por objetivo apoiar a evolução contínua dos gestores, especialmente os de nível tático – líderes, supervisores e coordenadores –, alinhando sua atuação à cultura organizacional do Grupo. Em agosto 2021, duas turmas, que somaram 180 líderes e supervisores, iniciaram a jornada de formação. Com um ciclo de 12 meses, os módulos do LiderAÇÃO têm foco em temas como autoconhecimento, gestão orçamentária, inteligência emocional, relações trabalhistas, gestão da diversidade, gestão de pessoas, planejamento financeiro pessoal e inovação.

Ao longo de 2021, também lançamos um programa piloto dedicado às lideranças, chamado Líderes Conectados, curso que passou a integrar nossa universidade corporativa, a UniMantiqueira.

Também ao longo do ano, firmamos uma parceria com a MSD Saúde Animal, com foco no aperfeiçoamento do conhecimento técnico e gerencial de nossos gestores.

Para contemplar o aprendizado em diferentes níveis, o Grupo Mantiqueira oferece desde o acesso facilitado a programas de pós-graduação, por meio de parcerias com universidades locais, até um programa de alfabetização, chamado ALEM, concedendo aos colaboradores que não tiveram essa oportunidade, a chance de aprender a ler e escrever, a partir de uma plataforma estruturada de Educação de Jovens e Adultos (EJA). Em complemento, é desenvolvido o Ir ALEM, que oferece formação com conteúdo do Ensino Médio na unidade de Primavera do Leste (MT). Em 2021, cinco colaboradores do Grupo participaram dos programas ALEM e Ir ALEM.



Avaliação por competências

[GRI 404-3]

Alinhada às melhores práticas de gestão de pessoas, anualmente, a Companhia realiza um processo de avaliação de desempenho de analistas e gestores do Grupo Mantiqueira. Com o objetivo de melhorar a performance desses colaboradores e, por consequência, das equipes geridas por eles, além de estabelecer critérios claros de sucessão dentro do Grupo, o processo de análise está dividido nas seguintes etapas:

- Autoavaliação
- Avaliação do Gestor
- Calibração pelo Comitê
- Feedback e PDI
- Plotagem em gráfico, com metodologia ninebox
- Análise Top-performers

Os critérios de avaliação passam pelas competências previstas na nossa cultura organizacional e pelo resultado de desempenho julgado pelo Comitê de Gestão Empresarial, o GEMA. O retorno dado aos colaboradores, a partir dessa avaliação, levanta sempre três pontos de ação:

- O que o avaliado deve começar a fazer;
- O que o avaliado deve parar de fazer;
- O que o avaliado deve continuar fazendo.

As competências levadas em consideração, segundo a cultura organizacional do Grupo Mantiqueira, são apresentadas no quadro ao lado.



No ciclo de 2021, foram avaliados 381 colaboradores, dos quais 269 gestores e 112 analistas.

Os resultados dessa avaliação anual fornecem subsídios para tomadas de decisões e estratégias importantes dentro da Companhia, em relação, principalmente, a promoções, retenção de talentos, planos de resgate, análises de mudanças de funções e planos de sucessão.



Saúde e Segurança

[GRI 103-1; 103-2; 103-3; 403-1; 403-2; 403-3; 403-9]

A gestão de Saúde e Segurança do Trabalho do Grupo Mantiqueira é orientada para o cumprimento de todas as leis e normas regulamentadoras – federais, estaduais e municipais –, além de diretrizes do Ministério do Trabalho e Previdência, aplicáveis ao setor e a cada unidade. Assim, definimos em nossa Política de Gestão de Pessoas que garantir um ambiente de trabalho seguro, primando pela integridade física e mental dos colaboradores, representa um objetivo permanente da Companhia, com responsabilidade atribuída às lideranças e compartilhada entre todos.

Formadas por profissionais qualificados, com técnicos de enfermagem, enfermeiros, fisioterapeutas e médicos do trabalho, as equipes de saúde ocupacional do Grupo Mantiqueira acompanham os atendimentos de menor complexidade em ambulatórios, instalados em algumas de nossas unidades. Quando não há ambulatório próprio, os atendimentos são realizados por clínicas parceiras do Grupo Mantiqueira, mantendo o compromisso com a saúde e o bem-estar de nossos colaboradores. Fluxos padronizados para atendimento a emergências fazem com que a equipe de Saúde e Segurança seja acionada de imediato quando ocorre algum acidente ou incidente, possibilitando o atendimento ágil e mais seguro.

Processo de embalagem dos ovos, em Itanhandu (MG)



A gestão do tema é apoiada pelos seguintes mecanismos:

- Comissão Interna de Prevenção de Acidentes do Trabalho Rural (CIPATR) e Comissão Interna de Prevenção de Acidentes (CIPA): composta por representantes dos empregados e do empregador, tem como objetivo levantar condições de risco, sugerir adequações e acompanhar a implantação dos planos de ação.
- Serviço Especializado em Segurança e Saúde no Trabalho Rural (SESTR): constituído por 22 integrantes – técnicos de enfermagem, enfermeiros, fisioterapeutas, médicos do trabalho, auxiliares de segurança do trabalho, técnicos de segurança do trabalho, engenheiros de segurança do trabalho – é responsável pela gestão e promoção de saúde e segurança em todas as nossas unidades.
- Brigada de Emergência: tem como objetivo apoiar a gestão de Saúde e Segurança de forma preventiva e nas ocorrências. Os brigadistas responsáveis pela manutenção e uso dos equipamentos para casos de emergências (extintores, hidrantes, mangueiras etc.). Composta por colaboradores internos treinados, a Brigada possui a atribuição de inspecionar os equipamentos de combate a incêndio e primeiros socorros. Em 2021, 73 brigadistas foram treinados no Grupo Mantiqueira.



Relações de valor

As práticas de Saúde e Segurança são avaliadas periodicamente por meio de auditorias internas e, em algumas granjas, de clientes, para adequação a critérios específicos. Somados às auditorias, o Programa de Prevenção de Riscos Ambientais (PPRA) e as inspeções realizadas nas áreas pelos integrantes da CIPATR e Brigada de Incêndio, contribuem para a identificação dos riscos. Além disso, os colaboradores podem relatar perigos por meio das reuniões da Comissão, comunicação direta (pessoalmente ou em grupos oficiais de WhatsApp), ou pelo *Hello Ethics*, canal de denúncias do Grupo – seja por

telefone, e-mail ou por escrito nas caixas disponíveis, sem a necessidade de identificação (manifestação anônima).

As informações são registradas e monitoradas em meio eletrônico, em programas que possibilitam a integração dos dados e padronização dos processos, procedimentos e controles de todo o Grupo. Acidentes são investigados em profundidade, para identificar causas e executar ações corretivas, eliminando riscos e trabalhando a conscientização dos colaboradores quanto ao cumprimento das normas de segurança.

42

Orientação constante e procedimentos adequados fortalecem nossa cultura de segurança.

Colaborador do Grupo Mantiqueira na fazenda de Campanha (MG)





O tema de Saúde e Segurança no Trabalho é assunto recorrente no Papo de Integração e União (PIU), realizado semanalmente para partilha de assuntos relevantes entre os colaboradores, bem como nas capacitações oferecidas na plataforma *on-line* Cresça Mais e nos Diálogos de Saúde e Segurança do Trabalho (DSS), pautados pela equipe de Segurança e conduzidos pelos gestores das unidades. Assim, a Companhia promoveu, ao todo, 15 mil horas de treinamentos sobre o tema, incluindo integração de novos colaboradores e capacitações obrigatórias para o quadro profissional.

Todos os indicadores e informações relativas são reportados ao Comitê GEMA. O ano de 2021 foi marcado pelas menores taxas de gravidade da história do Grupo Mantiqueira. Nos meses de fevereiro, abril e junho, as unidades de avicultura de postura e pecuária não registraram acidentes com afastamento. Dessa forma, a taxa de gravidade do Grupo em 2021 foi de 975,97 PPM (Partes por Milhão).

Ao longo do ano, ocorreram, ao todo, 24 acidentes de trabalho com afastamento, sendo nove registrados no Centro-Oeste e 15 no Sudeste. Se somarmos esses dados aos números de acidentes sem afastamento, registramos 234 no Centro-Oeste e 104 acidentes no Sudeste. No período, não houve óbitos por acidentes e os registros mais comuns foram lesões nas mãos, cortes superficiais e fraturas leves, devidamente registrados e investigados por CIPATR, CIPA e SESTR, a fim de esclarecer fatores determinantes e intensificar a prevenção.

Indicadores de Saúde e Segurança – unidades Sudeste

| Informação | 2020 | 2021 |
|---|----------------|--------------|
| Número de horas trabalhadas | 2.522.943,87 | 2.896.808,58 |
| Número de dias perdidos – acidentes de trabalho com afastamento | 514 | 498 |
| Número de acidentes fatais (óbitos) | 1 | 0 |
| Número total de acidentes com afastamento e comunicação obrigatória | 8 ² | 15 |

Indicadores de Saúde e Segurança – unidades Centro-Oeste

| Informação | 2020 | 2021 |
|---|-----------------|--------------|
| Número de horas trabalhadas | 1.647.793,31 | 1.855.598,48 |
| Número de dias perdidos – acidentes de trabalho com afastamento | 245 | 145 |
| Número de acidentes fatais (óbitos) | 1 | 0 |
| Número total de acidentes com afastamento e comunicação obrigatória | 14 ² | 9 |

² Número ajustado para comparabilidade, mantendo apenas os casos de acidentes com afastamento. No Relatório de Sustentabilidade 2020, foram reportadas as somas dos casos de acidentes com e sem afastamento.



Combate à Covid-19

Resguardar e valorizar os colaboradores é uma prioridade para o Grupo Mantiqueira. Essa preocupação tornou-se ainda mais importante em 2020 e se estendeu até 2021, anos marcados pelos desafios decorrentes da pandemia da Covid-19. Um período em que cuidar e oferecer suporte à saúde física e mental da equipe fez toda a diferença para garantir a continuidade das atividades da Companhia.

44

Desde o início da crise sanitária, em março de 2020, o Grupo Mantiqueira demonstrou grande capacidade de adaptação em suas políticas e práticas de gestão de pessoas, especialmente as relativas à Saúde e Segurança do Trabalho. O primeiro passo nesse sentido foi a criação de um Comitê de Crise para avaliar cenários e medidas para acompanhar a evolução da pandemia e preservar a saúde dos seus colaboradores e parceiros, garantindo a continuidade das operações – considerada a essencialidade do serviço de produção de alimentos. Entre essas medidas, destacam-se:

- Campanha de incentivo à vacinação contra a Covid-19, com liberação do funcionário no dia da aplicação;

- Divulgação constante de informações relevantes sobre a pandemia, nos canais de comunicação, a fim de evitar desinformação;
- Adoção do modelo de *home office* para colaboradores com maior flexibilidade;
- Afastamento de colaboradoras grávidas e também dos profissionais com mais de 60 anos, considerados grupos de risco;
- Aferição de temperatura antes do colaborador ingressar na unidade;
- Fornecimento de EPIs adicionais e obrigatoriedade do uso contínuo de máscaras;
- Elaboração e implantação de um protocolo para colaboradores sintomáticos;
- Utilização de tanques para higienização das mãos em áreas comuns;
- Higienização constante dos ambientes de trabalho;
- Aquisição e disponibilização de álcool em gel em diversos pontos das unidades;
- Realizações de testes para diagnosticar Covid-19;

- Execução de protocolos específicos de atendimento e acompanhamento médico nas Unidades Mantiqueira;
- Campanhas de conscientização para os colaboradores e suas famílias;
- Medidas para reduzir a exposição dos motoristas próprios e terceiros, dentro e fora das unidades de produção.

Não medimos esforços para proteger nosso quadro funcional durante os períodos mais críticos da pandemia – considerada a maior crise sanitária da história recente – e lamentamos a perda de um de nossos profissionais em Primavera do Leste (MT), em decorrência da doença.

Com o intuito de evitar a circulação de outros vírus respiratórios em momento tão delicado e preservar de todas as maneiras a saúde do colaborador, o Grupo Mantiqueira promoveu uma campanha e ofereceu a todo o quadro funcional vacinas contra a gripe. A vacinação ocorreu nas unidades da Companhia, nos meses de maio e junho, e foram investidos R\$ 70 mil na iniciativa.



Conexões sólidas

Comunidades

[GRI 413-1]

Ciente de sua relevância no contexto socioeconômico nas regiões onde atua, o Grupo Mantiqueira se empenha em impulsionar a prosperidade, contribuindo de forma efetiva para o desenvolvimento sustentável. Partindo dessa premissa, a Companhia define, em sua nova política de Investimento Social Privado³, diretrizes aplicáveis a todas as suas unidades operacionais, para orientar iniciativas voltadas a esse tipo de aporte financeiro. Com foco em engajamento comunitário e parcerias prósperas com seus *stakeholders*, a Companhia busca projetos que estejam contemplados nos seguintes eixos estratégicos: educação, saúde, esporte e conservação ambiental. Nesse sentido, mantivemos o apoio a projetos e instituições dedicados à inclusão social nas comunidades próximas às unidades do Grupo, conforme destacado a seguir:

³ Investimento Social Privado (ISP): repasse voluntário de recursos privados de forma planejada, monitorada e sistemática para projetos sociais, ambientais e culturais de interesse público. Fonte: GIFE.

O projeto destina 10% do valor das vendas para entidades beneficentes

• Ovos Solidários

O Grupo Mantiqueira oferece ao mercado uma linha especial, chamada “Ovos Solidários”, que destina 10% do valor das vendas líquidas para entidades de cunho beneficente e filantrópico. Iniciado em 2016, o projeto já arrecadou cerca de R\$ 465 mil doados a instituições das regiões onde a Companhia atua. Em 2021, os principais destinatários dos recursos foram o Hospital do Amor de Barretos (SP), que recebeu R\$ 75 mil, e o Pró-Criança Cardíaca (RJ), com R\$ 50 mil. Referência em oncologia, o Hospital de Amor (atual nome do Hospital de Câncer de Barretos) realiza 6 mil atendimentos ao dia, 100% gratuitos, acolhendo pacientes de todo o Brasil. Além de Barretos (SP), a instituição mantém unidades em outros 11 municípios do país.

No Rio de Janeiro, o Pró-Criança Cardíaca, fundado em 1996, já atendeu mais de 15 mil crianças e adolescentes de comunidades vulneráveis ao longo de sua trajetória, tendo realizado aproximadamente 32 mil consultas e 1,5 mil procedimentos – como cirurgias cardíacas e cateterismos. O ambulatório da instituição recebe, mensalmente, cerca de 140 pacientes para avaliação clínica e exames como eletrocardiograma, ecocardiograma e holter 24h. Outros exames ambulatoriais e procedimentos invasivos são realizados no Hospital Pediátrico Pro Criança Jutta Batista.





• Doações locais

O Grupo Mantiqueira realiza também doações de ovos para algumas instituições de municípios onde mantém unidades produtoras, a fim de contribuir para a melhoria da qualidade da alimentação das comunidades. Quando solicitadas pelas instituições, as doações são aprovadas pelo Comitê de Doação de cada unidade. Em 2021, as entidades beneficiadas foram as seguintes:

- » **Programa Mãe Cidinha, de Primavera do Leste (MT):** dedicado a crianças e adolescentes em situação de vulnerabilidade social, oferece atividades que contribuem para o desenvolvimento humano e o exercício da cidadania, tais como oficinas de sociabilidade, aulas de judô, dança, artesanato e reforço escolar. Ao todo, atende cerca de 250 crianças.
- » **Lar do Idoso da Associação dos Garimpeiros de Poxoréu (MT):** acolhe pessoas com 60 anos ou mais, de maneira provisória ou,

excepcionalmente, de longa permanência – quando esgotadas todas as possibilidades de autossustento e convívio com os familiares. Ao final de 2021, 22 idosos residiam no Lar.

- » **Escola Municipal Ana Carlos:** situada no bairro Jardim, onde fica nossa Unidade de Itanhandu (MG), recebe a doação de 120 bandejas de ovos por mês. A instituição atende 125 alunos. Além disso, o Grupo doa materiais escolares e patrocina comemorações e atividades esportivas.
- » **Lar dos Idosos Santana do Capivari:** também na região de Itanhandu, atende idosos em situação de vulnerabilidade social. O Grupo doa 120 bandejas de ovos por mês, contribuindo para uma alimentação adequada dos moradores do Lar.
- » **Escolas locais de Passa Quatro (MG):** duas escolas municipais recebem 120 bandejas por mês, cada, para reforçar a alimentação balanceadas dos estudantes.

Oportunidades para jovens estudantes

A fim de ampliar o impacto social positivo de suas atividades, o Grupo Mantiqueira oferece a jovens e adolescentes a oportunidade de ingresso no mercado de trabalho, por meio do Programa Jovem Aprendiz. A iniciativa inclui estudantes do Ensino Médio de escolas públicas das regiões onde estamos inseridos, que tenham entre 16 e 18 anos.

Esses jovens são contratados como aprendizes e permanecem por até um ano na Companhia, atuando em diferentes áreas, tendo nossos profissionais como tutores. Além do salário, os jovens recebem a maior parte dos benefícios oferecidos aos demais profissionais. Desde 2011, 214 estudantes passaram pelo Programa, sendo que 21% foram efetivados ao final do período do contrato de aprendizagem – 29 homens e 17 mulheres.



Fornecedores

[GRI 102-9; 102-10; 204-1]

Considerada decisiva para os negócios da Companhia, a cadeia de fornecedores das empresas do Grupo Mantiqueira envolve organizações de diferentes portes, setores e regiões do país. Em 2021, destinamos cerca de R\$139 milhões ao pagamento de fornecedores de bens e serviços. Desse total, 87,8% foram pagos a empresas situadas no mesmo estado das unidades operacionais do Grupo, reforçando nosso compromisso com o desenvolvimento socioeconômico local.

As práticas de contratação de fornecedores da Companhia consideram aspectos técnicos, econômicos e, sempre que aplicáveis, socioambientais – nossas unidades são orientadas a substituir fornecedores em caso de descumprimento da legislação nos aspectos cíveis, ambientais, trabalhistas e tributários. Em 2021, implantamos um manual de conduta direcionado aos fornecedores, com o objetivo de orientá-los sobre os critérios mínimos, relacionados a aspectos ESG, a serem atendidos para o fornecimento de matérias primas, insumos e prestações de serviços ao Grupo Mantiqueira.

Dessa forma, reforçamos, junto aos nossos fornecedores, nosso compromisso com o desenvolvimento sustentável, bem como os valores fundamentais da Companhia. No período, tivemos também a implantação de uma nova plataforma de compra, chamada COMLINK, que nos garante maior agilidade nas cotações e na geração de pedidos de compras. Por meio da plataforma, temos controle de indicadores de potenciais novos fornecedores, com cotações eletrônicas, o que nos permite ampliar e diversificar a nossa carteira. Nesse sentido, conseguimos aumentar significativamente as opções de fornecedores para o tratamento dos resíduos gerados nas unidades.

Outra inovação importante para auxiliar na gestão, em 2021, foi o início da implantação da plataforma *Wehandle*, que apoia na homologação e no controle das documentações exigidas pelo Grupo Mantiqueira. Esse é um passo relevante dado pela Companhia, a fim de garantir também atuações mais sustentáveis por parte de nossos fornecedores.

O Grupo Mantiqueira destinou R\$ 139 milhões ao pagamento de fornecedores, em 2021





Relações de valor

Clientes

[GRI 102-6; 103-1; 103-2; 103-3]

Os clientes do Grupo Mantiqueira são distribuídos em diferentes categorias, dada a diversificação de nossos negócios. No segmento de ovos, o relacionamento se concentra em mais de 400 redes que atuam no atacado e varejo, em diferentes regiões do Brasil – 4% das vendas são destinadas a clientes de países no Oriente Médio e África. O relacionamento direto com os consumidores finais se dá por meio do Clube Mantiqueira, iniciativa que atendia quase 6 mil clientes ao final de 2021. Para atender aos consumidores finais, a Companhia disponibiliza diferentes canais de contato – e-mail, telefone, WhatsApp e redes sociais, entre outros. As manifestações são direcionadas a equipes dedicadas, que buscam atender de forma célere aos questionamentos. Em 2021, o NPS (*Net Promoter Score*) do Grupo foi de 75 e a reputação no site Reclame Aqui atingiu a marca de 88.

Além disso, o Grupo inaugurou, em dezembro de 2021, duas lojas próprias na capital paulista. Chamada Mantiqueira em Casa, a iniciativa é mais um passo na estratégia de proximidade da Companhia com seu cliente final.

Na pecuária, a carteira de clientes inclui algumas das principais agroindústrias brasileiras, que adquirem os animais criados pelo Grupo Mantiqueira em confinamento, se responsabilizando pelo abate e etapas posteriores de produção.

Carregamento de ovos produzidos na granja de Primavera do Leste (MT)



Outros stakeholders

[GRI 102-12; 102-13]

Além dos públicos já abordados neste Relatório – colaboradores, comunidades, clientes e fornecedores –, o Grupo Mantiqueira mantém relacionamento com diversos outros grupos de *stakeholders*. Entidades representativas do agronegócio, universidades, representantes do poder público em todas as suas esferas, imprensa e organizações sem fins lucrativos, entre outros, integram o amplo mapa de *stakeholders* da Companhia. Com todos, nos empenhamos em estabelecer conexões pautadas pela ética e pela colaboração mútua.

Entre as entidades e iniciativas voluntárias das quais o Grupo fez parte em 2021, destacam-se a Associação Brasileira de Proteína Animal (ABPA), Associação dos Avicultores de Minas Gerais (AVIMG), Comitê da Bacia Hidrográfica do Rio Verde (MG), Subcomitê do Rio Velhas (MG) e Instituto Ovos Brasil.



O Grupo Mantiqueira se compromete com um desenvolvimento econômico e operacional atrelado à conservação ambiental.





Sistema de captação da água da chuva na sede da Companhia

Compromisso fundamental

[GRI 102-11; 103-1; 103-2; 103-3]

Conforme preconiza nossa Política de Gestão Sustentável, elaborada em 2021 e resultado de um processo de estratégia ESG iniciado ainda em 2020, o Grupo Mantiqueira está comprometido em assegurar que seu desenvolvimento econômico e operacional seja acompanhado por conservação ambiental. O respeito ao meio ambiente permeia nossas atividades, nos diferentes segmentos e regiões de atuação, de modo que o uso racional de recursos naturais e o monitoramento de indicadores de desempenho relativos ao meio ambiente estão entre as prioridades da gestão, junto ao empenho para o cumprimento da legislação ambiental.

Para fortalecer essas premissas e reafirmar nosso compromisso com o tema, definimos as seguintes diretrizes como base da Política de Meio Ambiente do Grupo, elaborada em 2021:

- **Conformidade legal**
- **Ecoeficiência**
- **Engajamento interno**
- **Disseminação de boas práticas**
- **Proatividade e transparência**

A partir dessas premissas, buscamos, ao longo do ano, a melhoria contínua das ferramentas de monitoramentos de ecoeficiência, por meio de um diálogo transparente com os órgãos ambientais e de investimentos em equipamentos e tecnologias de precisão, a fim de aperfeiçoar ainda mais nossa gestão ambiental. A seguir, destacamos os principais aspectos ambientais das nossas operações, relatando as informações disponíveis ao final do ano, relativas às nove unidades operacionais de maior porte.



Futuro sustentável

Água e efluentes

[GRI 102-12; 303-2; 303-3]

Tratamento de efluentes na granja de Itanhandu (MG)



51

Recurso essencial ao desenvolvimento de nossas atividades, a água é utilizada especialmente para a hidratação dos animais, a limpeza das instalações e equipamentos – bem como na higienização e classificação dos ovos, nas unidades de avicultura de postura – e o abastecimento de refeitórios, sanitários e vestiários, além do consumo humano. Para atender a essa demanda, o Grupo Mantiqueira combina o fornecimento por meio das distribuidoras locais, em áreas urbanas, e captação superficial e subterrânea devidamente outorgadas, na zona rural. Assim, o consumo é monitorado por meio das informações registradas pelas companhias fornecedoras, nas faturas, e também pelos hidrômetros instalados em pontos de

captação – são realizadas medições diárias de volume retirado, a fim de não ultrapassar o definido nas outorgas concedidas pelo órgão ambiental. A fim de assegurar a qualidade da água captada, também são realizadas análises periódicas – semanal, mensal, trimestral e semestral –, em laboratórios acreditados pelo Instituto Nacional de Metrologia, Qualidade e Tecnologia (Inmetro), em avaliação conduzida conforme parâmetros legais para o tema.

Apesar da demanda elevada por água, a Companhia tem como compromisso mitigar qualquer impacto negativo de suas atividades sobre os recursos hídricos, evitando práticas com potencial de alterar os padrões de qualidade e disponibilidade de água para as comunidades locais e demais atividades desenvolvidas à jusante. Contribuem, nesse sentido, a manutenção das Áreas de Preservação Permanente (APP) e Reservas Legais nas propriedades, a fim de proteger recursos hídricos e a biodiversidade local.

*A Companhia tem o **compromisso de mitigar qualquer impacto negativo** de suas atividades sobre os recursos hídricos.*



Futuro sustentável

Em outra frente, estamos empenhados em combater todas as formas de desperdício da água. Em 2021, instalamos hidrômetros em poços de granjas que ainda não os adotavam, a fim de monitorar com mais precisão a retirada de água subterrânea, combinando essa prática a vistorias mensais – já realizadas em nossas unidades produtivas – dedicadas a identificar pontos de fuga, tais como vazamentos em equipamentos, para correção imediata. Os indicadores de consumo são avaliados, também mensalmente, pelo Comitê Operacional de cada unidade, para acompanhamento e ajustes de eventuais desvios. Em 2021, o consumo total de água registrado foi de 19,9 mil megalitros (ML), conforme demonstra a tabela a seguir.

Retirada de água total

(em ML)

| Segmento | Unidade | 2020 | 2021 | Varição |
|--------------------------|--|--------|--------|---------|
| Pecuária/ Agricultura | Fazenda Santa Helena (MT) | 432 | 327,3 | -24% |
| | Fazenda Guaicuí (MG) | 18.609 | 18.609 | 0 |
| Avicultura | Granja Mantiqueira (MG) - Itanhandu | 463 | 357,8 | -23%* |
| | Granja Mantiqueira (MT) - Primavera do Leste | 556 | 514,4 | -7% |
| | Santa Clara (MG) | ND* | 95,9 | - |
| Processamento | Uberlândia (MG) | ND | 17,7 | - |

* O dado reportado em 2020 incluiu a unidade de Santa Clara, que passou a ser contabilizada separadamente a partir de 2021.

Retirada de água, por fonte

(em ML)

| Segmento | Unidade | Captação de rio | Captação de Poço |
|--------------------------|--|-----------------|------------------|
| Pecuária/ Agricultura | Fazenda Santa Helena (MT) | 94,6 | 232,7 |
| | Fazenda Guaicuí (MG) | 18.609 | NA |
| Avicultura | Granja Mantiqueira (MG) - Itanhandu | 314,5 | 43,3 |
| | Granja Mantiqueira (MT) - Primavera do Leste | NA | 514,4 |
| | Santa Clara (MG) | NA | 95,9 |
| Processamento | Uberlândia (MG) | NA | 17,7 |

Como forma de se manter engajada na conservação de recursos hídricos, a Companhia integra alguns Comitês de Bacias Hidrográficas locais, nos quais delibera, junto a instituições públicas e privadas, sobre o uso sustentável da água pela sociedade. O Grupo Mantiqueira faz parte do Comitê da Bacia Hidrográfica do Rio Verde – no qual tem assento desde 2016 –, do Subcomitê do Rio Velhas – desde 2014 – e do Conselho Municipal de Conservação e Defesa do Meio Ambiente de Itanhandu (Codema), todos em Minas Gerais. Reafirmando nosso compromisso com a conservação das bacias hidrográficas mais próximas de nossas unidades, incentivamos, desde 2021, um projeto de preservação das nascentes do Rio Verde, chamado Produtor de Água (veja na próxima página).

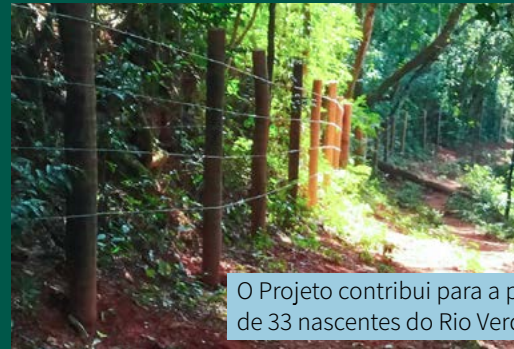


Projeto Produtor de Água do Rio Verde

A Bacia Hidrográfica do Alto Rio Verde nasce na Serra da Mantiqueira, ao sul do estado de Minas Gerais, nos municípios de Passa Quatro e Itanhandu – cidade onde fica a sede do Grupo Mantiqueira. Em 2021, a Companhia assumiu o compromisso de contribuir com R\$ 1 milhão para a recomposição e a preservação de 33 nascentes do Rio Verde, por meio do Projeto Produtor de Água.

Nos primeiros oito meses de parceria com o projeto, o Grupo investiu R\$ 236 mil, utilizados, entre outras ações, para a construção de 5,7 km de cerca que auxiliam na proteção de cinco nascentes da Bacia. Somado ao incentivo financeiro, o Grupo Mantiqueira – única instituição privada a participar da iniciativa – é responsável também:

- pela elaboração do diagnóstico da bacia hidrográfica;
- pelas ações de cercamento e proteção das nascentes, estimado em mais de 60 km de cerca;
- pela criação de pequenas barragens nas estradas para controlar o fluxo das águas pluviais, evitando erosões e assoreamento do rio;
- pela criação de áreas para sombreamento das criações de gado e proteção de reservas florestais, habitat da fauna nativa; e
- pela recuperação de áreas com erosões já existentes.



O Projeto contribui para a preservação de 33 nascentes do Rio Verde

O Rio Verde, principal fonte de abastecimento de água para os 14 mil habitantes de Itanhandu, possui 220 km de extensão e abastece outros 31 municípios da região sul de Minas Gerais. A Bacia possui 73% de vegetação nativa e preservá-la é primordial para o fornecimento de água na região. A retirada de florestas do entorno das nascentes, nas Áreas de Preservação Permanente, principalmente no século XIX, provocou danos severos à produção de água pela Bacia. Com a preservação da vegetação ainda nativa e a recuperação das nascentes degradadas, o Projeto Produtor de Água busca reverter essa situação.

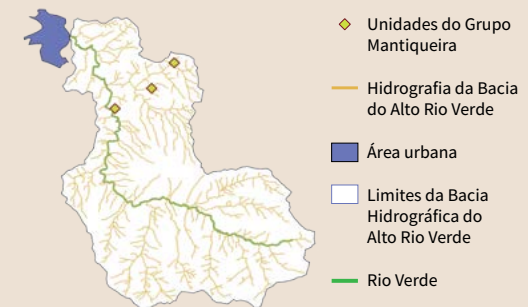


Acesse aqui o documentário *Quero meu Rio Verde*

Municípios que compõem a Bacia do Alto Rio Verde



Hidrografia da Bacia do Alto Rio Verde





Efluentes

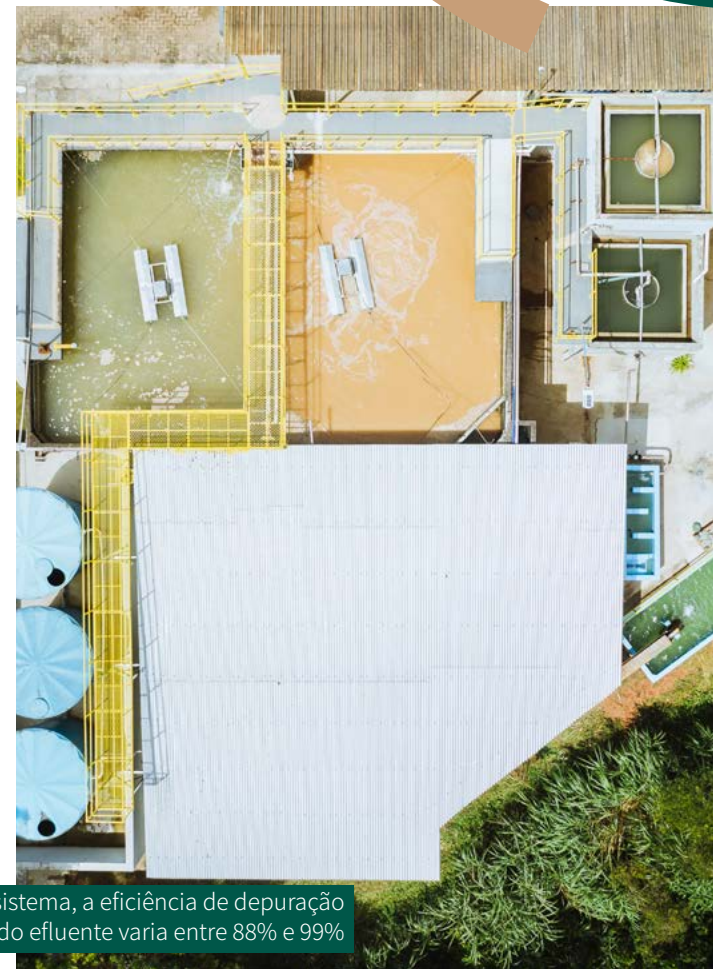
Em todas as unidades operacionais do Grupo Mantiqueira, o tratamento e a destinação de efluentes seguem os padrões exigidos pela legislação. No segmento de avicultura, o efluente gerado no processo industrial é destinado à Estação de Tratamento de Esgoto (ETE) das unidades, onde é tratado. Na unidade de Primavera do Leste (MT), o efluente é destinado para reutilização posterior, na fertirrigação das culturas de eucalipto e pastagem – em conformidade com parâmetros físicos e químicos aplicáveis ao solo. Em 2021, a Companhia concluiu o processo de aperfeiçoamento do sistema de tratamento na unidade de Itanhandu (MG) iniciado em 2020, agregando equipamentos com alta tecnologia, a fim de tornar o processo de depuração do efluente ainda mais eficiente.

Assim, o novo sistema de tratamento foi dimensionado para atingir eficiência que varia entre 88% e 99% na remoção de carga orgânica, atendendo às exigências da legislação ambiental em todos os estados de nosso país. Parte dos efluentes gerados pela unidade é descartada no Rio Verde, após ser devidamente tratada para garantir que o padrão da água do rio não seja alterado.

Monitoramentos diários são realizados para que eventuais falhas sejam rapidamente identificadas e corrigidas.

Na atividade pecuária, os efluentes gerados no processo produtivo são destinados junto aos dejetos dos animais para lagoas de decantação, nas quais, após evaporação do componente líquido, o sólido é retirado uma vez ao ano e destinado à agricultura. Para os usos domésticos, são utilizados sistemas de fossas sépticas. Não há descarte de efluentes em curso de água, evitando eutrofização ou poluição de águas superficiais.

*Em 2021, concluímos o processo de **aperfeiçoamento do sistema de tratamento de efluentes** da unidade de Itanhandu (MG).*



Com o novo sistema, a eficiência de depuração do efluente varia entre 88% e 99%



Energia

[GRI 302-1]

Classificação de ovos na Granja Santa Clara, em Passa Quatro (MG)



55

Grupo Mantiqueira

No Grupo Mantiqueira, o consumo de energia abrange a eletricidade e os combustíveis necessários para abastecer edificações, unidades produtivas, equipamentos e veículos. Assim, a busca por eficiência energética e por uma matriz cada vez mais renovável de abastecimento tem sido uma constante em nossas atividades. Em 2021, foi concluída a primeira etapa do projeto em parceria com o Grupo Energisa, que prevê implementar, nos próximos anos, ações que visem ganho de eficiência, incluindo a modernização de sistemas automatizados, iluminação e frota, entre outros itens.

Somam-se a essas iniciativas de médio e longo prazo as ações cotidianas para assegurar o consumo racional do recurso, como o uso de tecnologia para fazer gestão do consumo por área, identificando de forma ágil aumentos ou perdas de eficiência energética, além de melhorias nas instalações para gerar economia no consumo – sem prejudicar os parâmetros de ambiência que garantem o bem-estar animal –, e desenvolvimento de motores elétricos de alto rendimento para uso nas

plantas e instalação de banco capacitor nas fábricas de ração, reduzindo o uso de energia indutiva.

Em 2021, o consumo total de energia nas principais unidades produtivas do Grupo Mantiqueira foi de 327,1 mil GJ, somados combustíveis⁴ – exceto gasolina – e a eletricidade. Em relação ao ano anterior, foram registrados acréscimos no consumo de diesel, GLP e energia elétrica⁵, especialmente na unidade de Itanhandu (MG), em virtude do aumento da produção, para fazer frente ao crescimento das vendas, que exigiu mais tempo de uso dos equipamentos – tanto para a classificação de ovos quanto para a produção de ração – e mais rodagem dos caminhões da Companhia.

⁴ O consumo consolidado de combustíveis inclui diesel e GLP (vide tabela), além de 5.730,6 GJ de querosene. O monitoramento do consumo de gasolina está em processo de aperfeiçoamento, para assegurar a rastreabilidade dos dados em todas as unidades, de modo que o número passará a ser reportado nos próximos ciclos de relato.

⁵ Além dos combustíveis mencionados, foi registrado o consumo de 1.296 m³ de lenha, 12% menor que em 2020.

Caminhões elétricos na frota

Comprometido em reduzir as emissões de gases de efeito estufa, o Grupo Mantiqueira comprou, em 2021, três caminhões elétricos: dois deles atuando na distribuição dos ovos no Estado de São Paulo e um para o Rio de Janeiro.

Equipados com uma bateria de 97 kWh e autonomia média de 240 km, os veículos têm capacidade para carregar 4 toneladas líquidas, o que equivale a, aproximadamente, 250 caixas de ovos. Um caminhão a diesel tradicional, com tamanho similar aos adquiridos pelo Grupo, emite, em média, 30 toneladas de CO₂ por ano.



Futuro sustentável

XCXCX

Diesel

| Segmento | Unidade | 2020 | 2021 | Varição |
|--------------------------|--|------------------|------------------|---------|
| Pecuária/ Agricultura | Fazenda Santa Helena (MT) | 290.602 | 369.210 | 27% |
| | Fazenda Guaicuí (MG) | 226.639 | 359.703 | 59% |
| | Campanha (MG) | ND | 569.441 | - |
| Avicultura | Granja Mantiqueira (MG) - Itanhandu | 2.189.778 | 2.844.601* | 30% |
| | Granja Mantiqueira (MT) - Primavera do Leste | 1.734.815 | 2.104.690 | 21% |
| | Lorena (SP) | ND | 33.016 | - |
| | Santa Clara (MG) | ND | 10.142* | - |
| Processamento | Uberlândia (MG) | ND | - | - |
| Total (em litros) | | 4.441.834 | 6.290.805 | |
| Total (em GJ) | | 157.685 | 223.324 | |

* O dado reportado em 2020 incluía a unidade de Santa Clara, que passou a ser contabilizada separadamente a partir de 2021.

Energia elétrica (KWh)

| Segmento | Unidade | 2020 | 2021 | Varição |
|--------------------------|--|-------------------|-------------------|---------|
| Pecuária/ Agricultura | Fazenda Santa Helena (MT) | 730.754 | 791.368 | 8% |
| | Fazenda Guaicuí (MG) | 3.199.580 | 2.650.560 | -17% |
| | Campanha (MG) | ND | 592.900 | - |
| Avicultura | Granja Mantiqueira (MG) - Itanhandu | 5.721.387 | 7.212.266* | 26% |
| | Granja Mantiqueira (MT) - Primavera do Leste | 11.898.012 | 11.339.928 | -5% |
| | Lorena (SP) | ND | 119.761 | - |
| | Cabralia Paulista (SP) | ND | 985.283 | - |
| | Santa Clara (MG) | ND | 1.270.405* | - |
| Processamento | Uberlândia (MG) | ND | 693.900 | - |
| Total (KWh) | | 21.549.733 | 25.656.371 | |
| Total (GJ) | | 77.579 | 92.363 | |

* O dado reportado em 2020 incluía a unidade de Santa Clara, que passou a ser contabilizada separadamente a partir de 2021.

GLP

| Segmento | Unidade | 2020 | 2021 | Varição |
|--------------------------|--|---------------|----------------|---------|
| Pecuária/ Agricultura | Campanha (MG) | ND | 2.133 | - |
| Avicultura | Granja Mantiqueira (MG) - Itanhandu | 51.908 | 64.693* | 25% |
| | Granja Mantiqueira (MT) - Primavera do Leste | 13.134 | 16.090 | 23% |
| | Lorena (SP) | ND | 6.795 | - |
| | Santa Clara (MG) | ND | 3.259* | - |
| Processamento | Uberlândia (MG) | ND | 29.020 | - |
| Total (kg) | | 65.042 | 121.990 | |
| Total (GJ) | | 3.023 | 5.669 | |

* O dado reportado em 2020 incluía a unidade de Santa Clara, que passou a ser contabilizada separadamente a partir de 2021.

56

Grupo Mantiqueira



Colaborador na unidade de Primavera do Leste (MT)



Resíduos

[GRI 306-3; 306-4; 306-5]

As unidades do Grupo Mantiqueira seguem as normas e disposições legais para o tratamento e a destinação dos resíduos gerados por suas atividades, observando processos e parâmetros estabelecidos por órgãos ambientais. Assim, os resíduos sólidos são segregados, armazenados e encaminhados para destinação adequada. Em algumas unidades, isso é feito por empresas terceirizadas, devidamente licenciadas para a atividade. Em outras, a coleta e a destinação ficam a cargo das companhias municipais. Em 2021, foram descartadas 1,3 mil toneladas de resíduos pelas principais unidades, dos quais 93% eram classificados como não perigosos. Do total de resíduos não perigosos, cerca de 95% foi destinado à reciclagem, envolvendo parceria com entidades locais, como a Associação de Catadores de Materiais do Araguaia (Acamara) e a Cooperativa de Produção Artesanal (Cooprte), com foco no fomento à economia circular.

57

Perigosos (em tonelada)

| Segmento | Unidade | 2020 | 2021 | Variação |
|--------------------------|--|-------------|-------------|----------|
| Pecuária/ Agricultura | Fazenda Santa Helena (MT) | 3 | 2,7 | -9% |
| | Fazenda Guaicuí (MG) | 2 | ND* | - |
| Avicultura | Granja Mantiqueira (MG) - Itanhandu | 7 | 11 | 62% |
| | Granja Mantiqueira (MT) - Primavera do Leste | 55 | 12 | -79%** |
| | Santa Clara (MG) | ND | 0,1 | - |
| Total | | 67,0 | 25,8 | |

* O monitoramento do volume de resíduos na Fazenda Guaicuí está em processo de aperfeiçoamento, para padronização do registro.

** A queda acentuada está relacionada à limpeza das caixas de separação água e óleo realizada no ano de 2020.

Não perigosos (em tonelada)

| Segmento | Unidade | 2020 | 2021 | Variação |
|--------------------------|--|--------------|----------------|----------|
| Pecuária/ Agricultura | Fazenda Santa Helena (MT) | 23 | 11,2 | -51% |
| | Fazenda Guaicuí (MG) | 18 | ND* | - |
| Avicultura | Granja Mantiqueira (MG) - Itanhandu | 582 | 591 | 2% |
| | Granja Mantiqueira (MT) - Primavera do Leste | 459 | 396,1 | -14% |
| | Santa Clara (MG) | ND | 95,1 | - |
| Processamento | Uberlândia (MG) | ND | 201,6 | - |
| Total | | 1.082 | 1.295,0 | |

* O monitoramento do volume de resíduos na Fazenda Guaicuí está em processo de aperfeiçoamento, para padronização do registro.

Reciclagem de embalagens de ovos (em tonelada)

| Reciclado | Soma de Qtde. |
|---------------|---------------------|
| Não Reciclado | 13.079.487,6 |
| Reciclado | 77.862.354,5 |
| Outros | 659.273,1 |
| Total | 91.601.115,3 |
| Não Reciclado | 14% |
| Reciclado | 85% |





Futuro sustentável

De forma geral, os resíduos classificados como perigosos são destinados a incineração, aterro e coprocessamento – nesse caso, realizado por uma indústria cimenteira parceira, tendo como finalidade a geração de energia mais limpa, reduzindo emissões de carbono.

Cabe destacar, ainda, a destinação de 269,7 mil toneladas de resíduos não perigosos, provenientes da avicultura, para a compostagem na Solobom. Além do envio de resíduos orgânicos para a compostagem, em 2021, uma parte do esterco bovino, oriunda dos confinamentos das fazendas em Várzea da Palma (MG) e Água Boa (MT), foi utilizada como fertilizante (sem processamento) nas áreas de lavoura.

*Temos, desde 2018, o **selo Eureciclo**, que reforça o compromisso com a logística reversa de nossas embalagens.*

Eureciclo

Nosso compromisso com o equilíbrio ambiental inclui a busca por soluções para as embalagens dos ovos que produzimos. Um passo importante nesse sentido foi a conquista, em 2018, do selo eureciclo, que comprova nosso esforço na logística reversa. Por meio da iniciativa, destinamos recursos para cooperativas de reciclagem parceiras, que se responsabilizam por coletar a quantidade equivalente de material utilizado em nossas embalagens, em caráter de compensação. O processo é realizado por uma plataforma tecnológica externa, que permite o rastreamento e armazenamento de dados de toda a cadeia de reciclagem. Desde o início da parceria, em 2018, a Companhia compensou cerca de 158 toneladas de papel e 22 toneladas de plástico – equivalente a 22% do consumo desses insumos. Ao todo, 26 cooperativas de reciclagem foram beneficiadas com o repasse dos valores correspondentes à compensação. Para mais informações, **acesse o site** da iniciativa.





O Grupo possui 3,2 mil ha preservados em suas unidades produtivas



A RPPN foi criada para preservar 250 ha de Mata Atlântica

*Em Itanhandu (MG), o Grupo é responsável pela primeira **Reserva Particular de Patrimônio Natural (RPPN)**, chamada Pedra Branca.*

Biodiversidade

[GRI 304-3]

Desenvolvidas em áreas já consolidadas pela atividade econômica, as operações do Grupo Mantiqueira na pecuária, na avicultura e na agricultura não exercem impacto significativo sobre a biodiversidade – sendo isentas de Estudos de Impacto Ambiental e Relatório de Impacto Ambiental (EIA/RIMA), com exceção da unidade de Guaicuí, em Várzea da Palma (MG). Assim a atuação da Companhia em atividades de conservação tem caráter voluntário, refletindo seu compromisso com o meio ambiente. Em Itanhandu (MG), o Grupo é responsável pela primeira Reserva Particular de Patrimônio Natural (RPPN), chamada Pedra Branca e criada em 2012 para manter preservados cerca de 250 hectares de Mata Atlântica. Soma-se a essa iniciativa cerca de 3,2 mil hectares preservados nas granjas e fazendas, em áreas destinadas à composição de Reserva Legal e APPs, sob avaliação dos órgãos ambientais responsáveis.



Educação ambiental

Ciente da importância da disseminação de boas práticas para a conservação ambiental junto a todos os seus públicos de relacionamento, o Grupo Mantiqueira mantém-se aberto ao diálogo e à cooperação de iniciativas de educação ambiental. Nesse sentido, a Companhia apoia projetos como o desenvolvido na região da Fazenda Guaicuí, em Várzea da Palma (MG), direcionado especialmente para jovens. Chamado de Resgatando o futuro, o projeto pioneiro foi idealizado junto à comunidade local e inclui a realização de um evento anual para debate de temas diversos, incluindo o respeito ao meio ambiente. Desde 2020, o Grupo contribui com uma segunda iniciativa, chamada Resgatando jovens para o desenvolvimento sustentável, que implantou um viveiro de mudas de espécies nativas do Cerrado, para serem distribuídas na região. As primeiras atividades foram desenvolvidas na comunidade mineira de Porteirias, em parceria com Sebrae, Emater, Secretaria do Meio Ambiente e Ministério Público Estadual.

60

Floresta Nacional de Passa Quatro (Flona)

Por meio de uma parceria com o Instituto Chico Mendes de Conservação da Biodiversidade (ICMBio), órgão responsável pela gestão da Floresta Nacional de Passa Quatro (Flona), localizada em Minas Gerais, o Grupo Mantiqueira apoia e participa da preservação dos 3,5 milhões de metros quadrados de vegetação nativa da Floresta.

Para isso, a Companhia é responsável por três trabalhadores da equipe de conservação da Flona e por apoiar as atividades de educação ambiental, de visita da Floresta e de manutenção do viveiro de mudas. Em 2021, os colaboradores da Companhia, juntamente com a equipe do ICMBio, receberam mais de 32 mil visitantes na Flona. Com o trabalho do viveiro de mudas, os profissionais distribuíram para a prefeitura de Belo Horizonte, capital mineira, 1.664 plantas da Mata Atlântica. Desde 2017, já foram produzidas 30.490 mil mudas, das quais 18.490 foram distribuídas e plantadas e 12.000 ainda estão no viveiro da Flona.

Tanto o viveiro como as visitas à Flona têm ações de educação ambiental, que foram retomadas no fim de 2021, após terem sido suspensas em decorrência da pandemia da Covid-19. Desde o retorno das atividades, 105 alunos e professores de escolas públicas e privadas de Passa Quatro participaram de palestras, cursos e oficinas, trilhas interpretativas, brincadeiras sobre o meio ambiente, apresentações de peças teatrais e plantios de mudas nativas em áreas da Flona.

Em 2022, a parceria entre o Grupo Mantiqueira e o ICMBio prevê implantar novos projetos ligados à educação ambiental. O Brincando na Flona tem como objetivo incentivar o ecoturismo da região de Passa Quatro, por meio da divulgação e da sensibilização de turistas que estejam visitando a cidade. Além disso, a equipe da Flona está trabalhando para a implantação da Trilha Sensorial, com adaptação de equipamentos, de placas informativas e investimento em tecnologias para receber e acompanhar, no passeio pela Flona, Pessoas com Deficiência (PCD).



Bem-estar animal

[GRI 103-1; 103-2; 103-3; G4-FP 11; G4-FP 12]

Criar condições que propiciem o bem-estar animal constitui um compromisso do Grupo Mantiqueira, reforçado pela Política de Bem-Estar Animal elaborada em 2021, a partir das reflexões de um Grupo de Trabalho formado por gestores e demais profissionais dedicados à operação tanto na avicultura de postura quanto na pecuária – veja as diretrizes detalhadas nas **páginas 62 e 63**. Em todas as unidades produtivas da Companhia é desenvolvida uma série de medidas para que as etapas de manejo favoreçam os cinco domínios que contemplam os estados internos e físico-funcionais dos animais – nutrição, conforto ambiental, saúde integral, comportamento livre e redução de estresse, conforme recomenda o *Farm Animal Welfare Council*, conselho britânico independente que orienta esse tema em âmbito global.

61

“
*Galinhas são animais extremamente sensíveis e inteligentes. Compromissos como o do Grupo Mantiqueira mostram avanço importante para o **bem-estar desses animais** e lideram o mercado para um desenvolvimento mais sustentável.*
”

Thais Mantovani, gerente de relações corporativas na Animal Equality Brasil



As aves do Grupo têm acesso constante à água



A temperatura, a umidade e a ventilação dos galpões são monitorados 24 horas por dia



Diretrizes da Política de Bem-Estar Animal do Grupo Mantiqueira



Conformidade e alinhamento

Além da conformidade com os requisitos legais vigentes – nos diferentes mercados em que atua – o Grupo Mantiqueira se compromete em observar as orientações quanto a boas práticas aplicáveis, em caráter voluntário, a cada sistema de criação. Para tanto, a Companhia se mantém atenta às diretrizes internacionais divulgadas sobre o tema – em especial às emitidas pelo *Farm Animal Welfare Council* – e alinhada aos requisitos demandados por seus clientes para assegurar a evolução contínua de seus processos produtivos.



Estrutura adequada

Implantar e manter instalações que assegurem o conforto dos animais – em relação a movimentação, temperatura e limpeza, entre outros aspectos – representa uma busca contínua do Grupo Mantiqueira. Assim, a Companhia direciona investimentos à melhoria da infraestrutura produtiva, agregando soluções tecnológicas que apoiem as equipes no monitoramento das condições de bem-estar propiciadas aos animais.



Manejo responsável

Independentemente do segmento e da modalidade de criação, o Grupo Mantiqueira estabelece protocolos rígidos de manejo que prezem por manter os animais livres de estresse, dor, fome e sede – entre outros aspectos essenciais ao bem-estar de cada animal. Tais protocolos são desenvolvidos, monitorados e disseminados, em todas as unidades, por equipes multidisciplinares, com visão integrada do tema e seus impactos sobre a produção.



Treinamento e capacitação

Todos os colaboradores que entram em contato com os animais devem passar por treinamentos periódicos, para orientação e atualização quanto à execução dos protocolos estabelecidos, práticas recomendadas e ações inaceitáveis sob o ponto de vista ético e regulamentar. Além do desenvolvimento de programas de formação técnica, o Grupo Mantiqueira tem como cultura o reconhecimento do time pelo desempenho e alinhamento às diretrizes corporativas.



Gestão efetiva

Assim como os demais fatores essenciais ao desenvolvimento sustentável dos negócios, aspectos de bem-estar animal são monitorados e avaliados continuamente pelo Grupo Mantiqueira. Esse gerenciamento inclui a definição, o registro e a avaliação crítica de indicadores zootécnicos relevantes e confiáveis, derivando em planos de ação para redução de riscos, correção de desvios e captura de oportunidades.



Diálogo e cooperação

Ciente de que o debate sobre bem-estar animal evolui junto à sociedade, o Grupo Mantiqueira se mantém aberto ao diálogo com as diferentes partes interessadas, tais como órgãos de controle, entidades setoriais e organizações do terceiro setor dedicadas ao tema. Nesse sentido, também firma parcerias com foco em Pesquisa & Desenvolvimento de soluções inovadoras em bem-estar animal, cooperando com instituições de pesquisa, empresas e demais organizações que empreendam iniciativas focadas nos diferentes aspectos relacionados ao bem-estar animal.



Quatro unidades do Grupo operam com galinhas livres de gaiolas

Nas unidades convencionais de avicultura de postura, além de controles rigorosos dos parâmetros de ambiência, que garantem conforto adequado às aves, os alojamentos seguem as normas regulatórias quanto a espaço e condições de comodidade dos animais. A ração ofertada às galinhas, por exemplo, produzida diariamente em nossas fábricas, assegura qualidade nutricional e disponibilidade do alimento.

Comprometido em expandir suas operações apenas com galinhas livres, o Grupo Mantiqueira já tem quatro unidades que operam nesse sistema, três das quais de forma exclusiva. Até 2025, a Companhia pretende chegar a 2,5 milhões de poedeiras livres de gaiolas. As granjas que utilizam esse tipo de operação são certificadas pela *Humane Farm Animal Care* (HFAC) em relação ao bem-estar animal. Essas unidades têm algumas práticas diferentes de manejo e não utilizam antibióticos promotores de crescimento nas poedeiras (veja mais informações no **Capítulo 5** deste Relatório).

Entre as atividades comuns a todas as unidades, destacamos o aparo do bico das galinhas com

o método infravermelho – processo que causa menor impacto nas aves –, além do acompanhamento diário de uma série de indicadores de desempenho (vide infografia da **próxima página**), pela equipe técnica e de gestão, para corrigir possíveis anomalias do processo produtivo com total agilidade, sem prejuízo aos animais. A manutenção da certificação exige práticas adicionais de controle e capacitação das equipes, que são auditadas anualmente pela HFAC.

Nos dois sistemas de produção – avicultura de postura e pecuária – os treinamentos constituem uma ferramenta fundamental para sensibilização e transferência de conhecimento aos colaboradores sobre o tema, orientando o manejo de modo a favorecer as cinco liberdades. Em 2021, foram dedicadas cerca de 800 horas de capacitação aos gestores do Grupo Mantiqueira, exclusivamente sobre bem-estar animal.

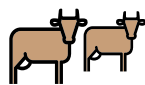
Partindo das premissas de nossa Política, o infográfico a seguir sintetiza as ações que desenvolvemos para o bem-estar animal, dentro das cinco liberdades, e que se adequam aos nossos diferentes sistemas de criação.



Bem-estar animal no Grupo Mantiqueira



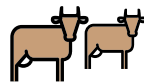
Os profissionais do Grupo realizam inspeções diárias para avaliar o consumo de água e de ração das aves. A Companhia possui fábricas de ração próprias, o que otimiza a distribuição e o acesso ao alimento pelas granjas. Os galpões de aves poedeiras do Grupo possuem planos de contingências, com o corpo técnico treinado, para eventuais emergências envolvendo imprevistos.



Os animais dentro da unidade têm acesso à água e à alimentação adequadas para hidratação, nutrição e manutenção da saúde. Os alimentos ficam disponíveis diariamente nos cochos e são fornecidos três vezes ao dia. A dieta é balanceada, contendo o percentual nutritivo correto para a espécie. Os animais possuem acesso a uma água limpa e livre de impurezas.



A temperatura, a umidade e a ventilação dos galpões são monitorados 24 horas por dia por um sistema automatizado de ambiência. O programa de iluminação dos galpões é ajustado de acordo com a idade das aves, respeitando as boas práticas de bem-estar animal. O alojamento das aves é realizado de acordo com a densidade recomendada para a fase de crescimento das poedeiras, que garante espaço adequado na gaiola (no caso das galinhas alojadas em gaiolas), número determinado de bicos de bebedouro por ave e espaço confortável para acesso à calha de comedouro. Com um gerador próprio de energia, o Grupo viabiliza o conforto das condições ambientais, independente de uma eventual falta na geração pública.



O manejo dos animais segue as boas práticas de bem-estar e não utiliza objetos perfurocortantes na movimentação. O ambiente, onde os animais ficam, respeita uma densidade máxima de espaço por cabeça, com condições de abrigo e descanso.



Bem-estar animal no Grupo Mantiqueira

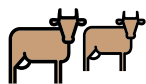
3



Saúde integral



As aves recebem o programa vacinal elaborado pelo corpo técnico da Companhia, que segue as boas práticas de biossegurança, com rigorosos protocolos sanitários de higienização. Todos os profissionais do Grupo são treinados no reconhecimento de aves que possam estar passando por alguma situação de desconforto. Caso seja identificada alguma alteração na saúde e no bem-estar, as aves são enviadas para as gaiolas de recuperação, ou box de recuperação – no caso das galinhas livres de gaiolas – e examinadas pelo profissional responsável pela granja.



Todos os animais, ao entrarem no confinamento, recebem um protocolo de vacinação, para a prevenção de doenças. Os animais que apresentarem sinais clínicos inadequados são diagnosticados e tratados pelos médicos veterinários da unidade.

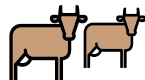
4



Comportamento livre



Nossas granjas respeitam os critérios de manejo das aves de acordo com cada sistema criação. Para ampliar essa liberdade, o Grupo assumiu o compromisso de expandir operações apenas no sistema livre de gaiolas.



As instalações são adequadas e os piquetes oferecem espaço para movimentação e demais manifestações de comportamento. Os piquetes respeitam a quantidade adequada de animais.

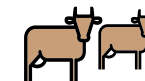
5



Redução de estresse



Todos os colaboradores que entram em contato com os animais passam por treinamentos periódicos para realizar as atividades causando o menor estresse possível aos animais. O rigoroso controle da ambiência também contribui para esse fim.



Os animais são manejados de forma correta nos currais, para gerar o menor estresse possível durante as atividades, em especial no embarque e desembarque.



A Granja 4.0 conta com uma linha de financiamento de crédito verde por priorizar atributos socio-ambientais.





Nosso modelo

68

Grupo Mantiqueira

Em agosto de 2021, iniciamos nossas operações na granja de Lorena (SP). Com capacidade para alojar 2 milhões de galinhas livres de gaiola, a unidade opera em total conformidade com requisitos avançados de bem-estar animal, que permitem às aves expressar seus comportamentos naturais como ciscar, se movimentar, arriscar voos rasteiros e subir em poleiros. Nossa granja 4.0 é modelo de tecnologia e sustentabilidade das novas granjas do Grupo e também a primeira do Brasil a ter produção com ninhos verticais automatizados de última geração. Nesse processo, as aves fazem a postura em ninhos e os ovos são direcionados a esteiras coletoras, seguindo para a sala de classificação, sem nenhum contato ou toque de mãos humanas. A unidade chegou ao final do ano com 107 mil poedeiras livres de gaiola e certificada em bem-estar animal pela *Humane Farm Animal Care* (HFAC).

*Ao final de 2021, a unidade de Lorena contava com **107 mil galinhas livres de gaiola.***



A Granja 4.0 opera em total conformidade com requisitos avançados de bem-estar animal





Nossa granja modelo

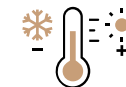
Nesse sistema, as gaiolas são substituídas por amplos galpões, estruturas modernas que permitem às aves voar, pular e ciscar. O local é climatizado, para que não sofram com temperaturas extremas, e a iluminação é controlada, contribuindo para que durmam bem e passem os dias igualmente felizes e confortáveis. Com água e alimentos disponíveis à vontade e espaço para se movimentar, as galinhas também são protegidas dos contatos com outros animais para que não contraiam doenças ou se machuquem. As galinhas livres de gaiolas não consomem antibióticos como promotores de crescimento. Os medicamentos são administrados nas aves apenas para tratamentos terapêuticos de doenças, caso seja necessário. Confira, na infografia ao lado, os requisitos de bem-estar animal adotados pela unidade de Lorena do Grupo Mantiqueira:



1

Nutrição e hidratação adequadas

As aves têm acesso contínuo à água e a granja possui reservatório que garante 72 horas de fornecimento em caso de problemas nas bombas dos poços. A unidade possui dois poços como fontes de captação de água. A ração é fornecida em torno de seis vezes ao dia e está sempre disponível nos comedouros, durante todo período em que há presença de luz no galpão.



2

Conforto ambiental

Os galpões possuem cama seca, ninhos e poleiros, com um sistema de climatização para controle da temperatura ambiente. A equipe que trabalha diretamente com as aves passa por treinamentos específicos sobre bem-estar animal.



5

Redução de estresse

Os galpões são seguros e cercados de forma a evitar a entrada de possíveis predadores e animais silvestres.



4

Comportamento livre

Os galpões possuem estruturas para que as aves possam expressar seus comportamentos naturais como ciscar, correr, fazer pequenos voos, empoleirar, tomar banho de poeira e realizar a postura nos ninhos.



3

Saúde integral

As aves recebem um programa de vacinação adequado à região e são cuidadas por médicos veterinários responsáveis pela manutenção da saúde das aves. Nos galpões, temos locais adequados de recuperação das aves, com separação daquelas que apresentam algum ferimento ou patógeno. O processo de biossegurança aplicado em nossas unidades protege o plantel contra riscos à sanidade das aves.



Nossa granja modelo

Conservação ambiental

Além de um marco para a promoção do bem-estar animal, a nossa granja modelo, quando tiver seu processo de implantação finalizado, será referência em conservação ambiental – prova disso é que 25% dos R\$ 100 milhões a serem investidos foram financiados a partir de uma linha do chamado crédito verde, que tem como pré-requisito os atributos socioambientais do empreendimento.

O uso de energia renovável, a partir de sistemas de geração fotovoltaica – que devem operar ainda em 2022 – e produção de biogás estão entre os grandes destaques do projeto, colaborando para a transição rumo à economia de carbono neutro. Para isso, a Companhia pretende incentivar também o uso de veículos elétricos – pontos de recarga serão instalados na granja para abastecer desde a frota de caminhões elétricos utilizados para a distribuição dos ovos até os carros de colaboradores, clientes e visitantes. Cabe destacar ainda que, quando toda a infraestrutura da granja estiver concluída, o cuidado com os recursos hídricos será diferenciado, com sistemas sofisticados de tratamento de efluentes.

Transparência e educação

A granja de Lorena também utiliza tecnologia para tornar suas operações mais transparentes e se aproximar de seus consumidores. Por meio de um sistema *on-line* de transmissão, a Companhia disponibilizará imagens, em tempo real, do dia a dia da unidade, que poderá ser acompanhado pelos clientes e demais públicos de relacionamento do Grupo Mantiqueira.

A fim de trazer mais visibilidade para esse sistema de produção e compartilhar com a sociedade o conhecimento adquirido ao longo de nossa trajetória, o Grupo está organizando ainda um programa de visitação para a Granja 4.0 e trabalhando na estruturação de um projeto chamado Museu do Ovo, um espaço lúdico e interativo que contará a história do ovo no Brasil e no mundo.

O projeto da Granja 4.0, ainda em implantação, inclui utilização de energia renovável e produção de biogás.



O Museu do Ovo será um espaço lúdico e interativo dentro da granja de Lorena




Nosso compromisso com um crescimento sustentável

71

Reconhecido pelo pioneirismo, o Grupo Mantiqueira reforçou, ainda em 2020, seu compromisso com o bem-estar animal, anunciando que não construirá novas granjas no sistema convencional de produção, priorizando investimentos no modelo de galinhas soltas. Assim, a Companhia pretende chegar à marca 2,5 milhões de galinhas livres de gaiola até 2025, adequando seu processo de expansão a essa estratégia.

Além da granja de Lorena, o Grupo Mantiqueira possui outras três unidades operacionais com poedeiras soltas: em Cabrália Paulista e São Carlos, no estado de São Paulo, e em Francisco Beltrão (PR) – granja adquirida em 2021 e que utiliza os dois sistemas de produção. Somadas, as unidades alojavam, ao final do ano, cerca de 850 mil galinhas livres de gaiolas.

O compromisso assumido pelo Grupo Mantiqueira foi resultado de um amplo diálogo junto à sociedade, no sentido de cooperar para avançar, com o apoio das principais organizações de terceiro setor dedicadas à proteção animal no Brasil e no mundo, tais como Alianima, *Animal Equality*, Fórum Nacional de Proteção e Defesa Animal, *Humane Society International* e *Mercy For Animals*.



O projeto da granja de Lorena envolve também sistemas sofisticados de tratamento de efluentes



O projeto da Granja de Lorena (SP)

Atributos sustentáveis:



Locais adequados para a separação de aves que estejam feridas ou com alguma patologia



Tratamento adequado de efluentes



Produção de biogás

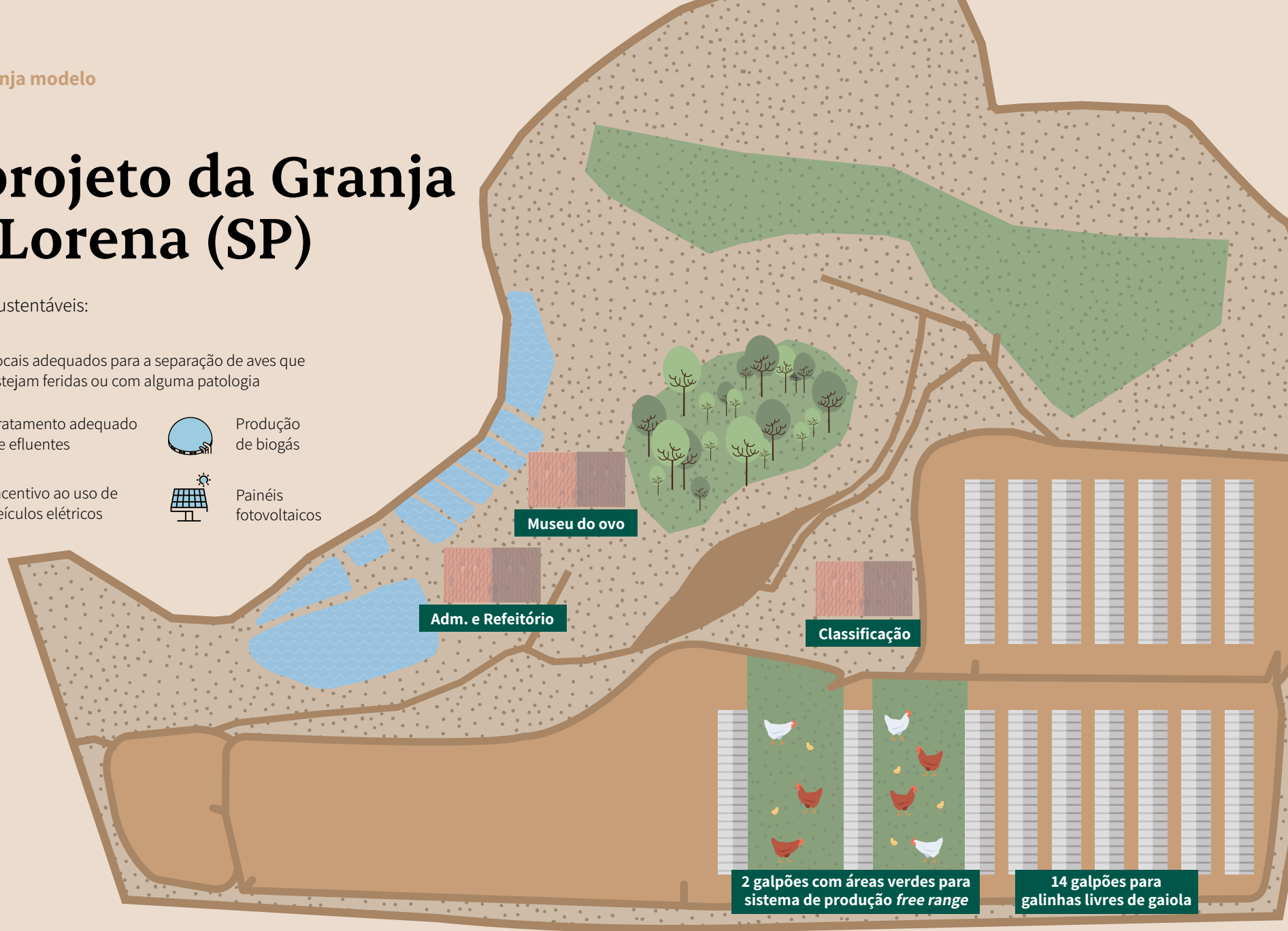


Incentivo ao uso de veículos elétricos



Painéis fotovoltaicos

72





“

Nossa ideia sempre foi produzir saúde, pensando num futuro melhor – e possível –, com auxílio das melhores tecnologias presentes no mercado. Quando vimos a possibilidade de criar galinhas soltas, livres de gaiola, e manter a qualidade e a sustentabilidade do nosso produto, nós não hesitamos! Temos consciência do nosso papel na sociedade e estamos empenhados em consolidar uma relação cada vez mais harmônica com as pessoas, a produção e o meio ambiente. Hoje somos felizes por conciliar a prosperidade de nossos negócios com o bem-estar animal, o equilíbrio do ecossistema e o desenvolvimento social.

”



Carlos Eduardo Cunha
Sócio e Presidente do Conselho Consultivo



Perfil do relatório

[GRI 102-45; 102-50; 102-51; 102-52;
102-53; 102-54]

Pelo segundo ano consecutivo, o Grupo Mantiqueira publica seu Relatório de Sustentabilidade, orientado pelas diretrizes da Global Reporting Initiative (GRI), conforme escopo “Essencial”. Assim, esta edição apresenta informações sobre a atuação da Companhia, destacando seu desempenho em âmbito financeiro, operacional, ambiental e social. Além disso, são reportados aspectos relativos à estrutura de governança, à estratégia competitiva e ao modelo de gestão adotado.

O Relatório apresenta tópicos de sustentabilidade que refletem impactos reais e gestão efetiva da Companhia. Dessa forma, o desempenho socioambiental do Grupo foi inserido em um contexto amplo, de modo a reportar, sempre que

Acesso e contato

O Grupo Mantiqueira publica seu Relatório de Sustentabilidade anualmente – a edição anterior, divulgada em junho de 2020, permanece disponível no [website](#) da Companhia.

Dúvidas e sugestões sobre o conteúdo da publicação podem ser enviadas pelo e-mail :

contato@grupomantiqueira.com.br

possível, aspectos e impactos comuns aos segmentos e regiões de atuação, no período compreendido entre 1 de janeiro e 31 de dezembro de 2021.

Engajamento de *stakeholders*

[GRI 102-40; 102-42; 102-43; 102-44;
102-48; 102-49]

Além da visão estratégica da Companhia, os temas e aspectos destacados neste Relatório têm como base o processo de engajamento de *stakeholders* executado em 2020, que originou a Plataforma ESG do Grupo – veja na **página 75**. Para atualização, confirmando a relevância dos tópicos de nossa matriz de materialidade, consideramos o contexto no qual os negócios estão inseridos, o que inclui referências setoriais e as demandas decorrentes da interação contínua com nossos diversos *stakeholders* – colaboradores, clientes, fornecedores, comunidades, órgãos públicos e instituições parceiras.



Temas relevantes

[GRI 102-44; 102-47]

Para definição dos temas a serem reportados, a análise de aspectos considerados prioritários internamente – avaliados conforme as características e os objetivos do negócio, as políticas e práticas corporativas, os compromissos voluntários assumidos e a visão estratégica da Alta Gestão – foram considerados. Em complemento, foram observadas diretrizes de frameworks globais relativos a ESG e a Agenda 2030 de Desenvolvimento Sustentável, proposta pela Organização das Nações Unidas (ONU).

A partir dessa análise, foram mantidos os três eixos estratégicos e 10 temas materiais relacionados apresentados na edição anterior, com aprofundamento de informações relativas a alguns aspectos, tais como bem-estar animal, saúde e segurança do trabalho e energia (entre as temáticas ambientais reportadas).

A forma de gestão e o desempenho da Companhia quanto a esses temas foram reportados neste Relatório a partir de indicadores GRI selecionados, conforme apresenta o quadro a seguir.

| Eixo | Aspecto material | Indicadores | ODS |
|------------------------|----------------------------------|----------------------------|----------|
| Entrega sustentável | Ética e integridade | 102-17 | 16 |
| | Zelo pelos clientes/consumidores | 103-1; 103-2; 103-3 | 8 |
| | Respeito ao meio ambiente | 302-1; 303-5; 304-3; 306-3 | 6, 7, 13 |
| | Bem-estar animal | G4-FP 11; G4-FP 12 | 9, 12 |
| | Solidez do negócio | 103-1; 103-2; 103-3 | 8, 16 |
| Impulso à prosperidade | Geração de emprego e renda | 401-1; | 8 |
| | Cuidado com o time | 403-9; | 8 |
| | Engajamento comunitário | 413-1 | 10 |
| Conexão com o futuro | Inovação | 103-1; 103-2; 103-3 | 8, 9 |
| | Parcerias estratégicas | 103-1; 103-2; 103-3 | 8,9 |

A seguir, no Sumário de Conteúdo GRI, de caráter remissivo, apresentamos os indicadores selecionados por tema.



Sumário GRI

[GRI 102-55]

GRI 102: Temas gerais 2016 - Perfil Organizacional

| Indicador | Descrição | Página | Justificativa |
|-----------|--|--------|---------------|
| 102-1 | Nome da organização | 6 | |
| 102-2 | Atividades, marcas, produtos e serviços | 6; 19 | |
| 102-3 | Localização da sede | 6 | |
| 102-4 | Localização das operações | 6; 19 | |
| 102-5 | Propriedade e natureza jurídica | 6 | |
| 102-6 | Mercados atendidos | 48 | |
| 102-7 | Porte da organização | 6 | |
| 102-8 | Informações sobre funcionários e outros trabalhadores | 35 | |
| 102-9 | Cadeia de fornecedores | 47 | |
| 102-10 | Mudanças significativas na organização e na sua cadeia de fornecedores | 47 | |
| 102-11 | Adoção da abordagem ou princípio da precaução | 50 | |
| 102-12 | Iniciativas externas | 48; 51 | |
| 102-13 | Participação em associações | 48 | |

GRI 102: Temas gerais 2016 - Estratégia

| Indicador | Descrição | Página | Justificativa |
|-----------|---|--------|---|
| 102-14 | Declaração do executivo com o maior poder de decisão na organização | 2 | |
| 102-15 | Principais impactos, riscos e oportunidades | 16 | Parcial. A Companhia não apresenta todas as informações solicitadas pelo indicador. |

GRI 102: Temas gerais 2016 - Ética e integridade

| Indicador | Descrição | Página | Justificativa |
|-----------|--|--------|---------------|
| 102-16 | Valores, princípios, padrões e normas de comportamento | 6; 15 | |
| 102-17 | Mecanismos de aconselhamento e comunicação sobre questões de ética | 15 | |

**GRI 102: Temas gerais 2016 - Governança**

| Indicador | Descrição | Página | Justificativa |
|-----------|-------------------------|--------|---------------|
| 102-18 | Estrutura de governança | 13 | |

GRI 102: Temas gerais 2016 - Engajamento de *stakeholders*

| Indicador | Descrição | Página | Justificativa |
|-----------|---|--------|---------------|
| 102-40 | Lista dos grupos de <i>stakeholders</i> | 74 | |
| 102-41 | Funcionários cobertos por acordos de negociação coletiva | 35 | |
| 102-42 | Identificação e seleção de <i>stakeholders</i> | 74 | |
| 102-43 | Abordagem para engajar os <i>stakeholders</i> | 74 | |
| 102-44 | Temas e preocupações levantados pelos <i>stakeholders</i> | 75 | |

GRI 102: Temas gerais 2016 - Práticas de relato

| Indicador | Descrição | Página | Justificativa |
|-----------|---|--------|---|
| 102-45 | Entidades incluídas nas demonstrações financeiras | 74 | |
| 102-46 | Definição do conteúdo e limites dos temas materiais | 75 | |
| 102-47 | Lista dos temas materiais | 75 | |
| 102-48 | Explicação das conseqüências de quaisquer reformulações de informações fornecidas em relatórios anteriores | 74 | |
| 102-49 | Mudanças significativas em comparação com anos anteriores no que se refere à lista de tópicos materiais, limite dos tópicos abordados | 74 | |
| 102-50 | Período coberto pelo relatório | 74 | |
| 102-51 | Data do relatório mais recente | 74 | |
| 102-52 | Ciclo de reporte | 74 | |
| 102-53 | Contato para perguntas sobre o relatório | 74 | |
| 102-54 | Premissas de relato em acordo com os Standards GRI | 74 | |
| 102-55 | Sumário de conteúdo da GRI | 76 | |
| 102-56 | Verificação externa | - | O relatório não foi verificado por auditoria externa. |

**GRI 103: Forma de Gestão 2016**

| Indicador | Descrição | Página | Justificativa |
|-----------|---|--|---------------|
| 103-1 | Explicação dos temas materiais e seus limites | 15; 19; 22; 26; 37; 39; 41; 48; 50; 61 | |
| 103-2 | Gestão sobre o tema material | 15; 19; 22; 26; 37; 39; 41; 48; 50; 61 | |
| 103-3 | Evolução da gestão | 15; 19; 26; 37; 41; 48; 50; 61 | |

GRI 204: Práticas de Compra 2016

| Indicador | Descrição | Página | Justificativa |
|-----------|---|--------|---------------|
| 204-1 | Proporção de gastos com fornecedores locais | 47 | |

GRI 205: Combate à Corrupção 2016

| Indicador | Descrição | Página | Justificativa |
|-----------|---|--------|---------------|
| 205-2 | Comunicação e capacitação em políticas e procedimentos de combate à corrupção | 15 | |
| 205-3 | Casos confirmados de corrupção e medidas tomadas | 15 | |

GRI 302: Energia 2016

| Indicador | Descrição | Página | Justificativa |
|-----------|--|--------|---------------|
| 302-1 | Consumo de energia dentro da organização | 55 | |

GRI 303: Água e Efluentes 2018

| Indicador | Descrição | Página | Justificativa |
|-----------|---|--------|---------------|
| 303-2 | Gestão de impactos relacionados ao descarte de água | 51 | |
| 303-3 | Captação de água, por fonte | 51 | |

**GRI 304: Biodiversidade 2016**

| Indicador | Descrição | Página | Justificativa |
|-----------|------------------------------------|--------|---------------|
| 304-3 | Habitats protegidos ou restaurados | 59 | |

GRI 306: Resíduos 2020

| Indicador | Descrição | Página | Justificativa |
|-----------|---|--------|---------------|
| 306-3 | Resíduos gerados | 57 | |
| 306-4 | Resíduos não destinados para disposição final | 57 | |
| 306-5 | Resíduos destinados para disposição final | 57 | |

GRI 401: Emprego 2016

| Indicador | Descrição | Página | Justificativa |
|-----------|---|--------|---------------|
| 401-1 | Novas contratações e rotatividade de funcionários | 37 | |
| 401-2 | Benefícios oferecidos a empregados | 35 | |

GRI 403: Saúde e Segurança do Trabalho 2018

| Indicador | Descrição | Página | Justificativa |
|-----------|---|--------|---|
| 403-1 | Sistema de gestão de saúde e segurança do trabalho | 41 | |
| 403-2 | Identificação de periculosidade, avaliação de riscos e investigação de incidentes | 41 | |
| 403-3 | Serviços de saúde do trabalho | 41 | |
| 403-9 | Acidentes de trabalho | 41 | Parcial. A Companhia não apresenta todas as informações solicitadas pelo indicador. |

GRI 404: Capacitação e Educação 2016

| Indicador | Descrição | Página | Justificativa |
|-----------|--|--------|---------------|
| 404-1 | Número médio de horas de treinamento por funcionários | 39 | |
| 404-3 | Percentual de empregados que recebem avaliações regulares de desempenho e de desenvolvimento de carreira | 40 | |



GRI 405: Diversidade e Igualdade de Oportunidades 2016

| Indicador | Descrição | Página | Justificativa |
|-----------|---|--------|---------------|
| 405-1 | Diversidade dos órgãos de governança e dos funcionários | 35; 38 | |

GRI 406: Não Discriminação 2016

| Indicador | Descrição | Página | Justificativa |
|-----------|--|--------|---------------|
| 406-1 | Casos de discriminação e medidas corretivas adotadas | 15 | |

GRI 413: Comunidades Locais 2016

| Indicador | Descrição | Página | Justificativa |
|-----------|---|--------|---|
| 413-1 | Operações com programas de engajamento da comunidade local, avaliação de impactos e desenvolvimento local | 45 | Parcial. A Companhia não apresenta todas as informações solicitadas pelo indicador. |

GRI 416: Saúde e Segurança do Consumidor 2016

| Indicador | Descrição | Página | Justificativa |
|-----------|--|--------|---------------|
| 416-1 | Avaliação dos impactos na saúde e segurança causados por categorias de produtos e serviços | 22 | |

GRI G4: Bem-estar animal

| Indicador | Descrição | Página | Justificativa |
|-----------|---|--------|---------------|
| FP 10 | Políticas e práticas, por espécie, relacionadas às alterações físicas e ao uso de anestésico | 61 | |
| FP 11 | Porcentagem e total de animais criados, por espécie e tipo de raça, por tipo de alojamento | 20; 28 | |
| FP 12 | Políticas e práticas relacionadas ao uso de antibióticos, anti-inflamatórios, hormônios e/ou tratamentos com promotores de crescimento, por espécie | 61 | |



www.grupomantiqueira.com.br



Expediente:

Relatório de Sustentabilidade 2021

Coordenação: Sistema de Gestão Integrado

Apoio: Comunicação e Marketing

Consultoria GRI e Produção Editorial: We Sustentabilidade